



## Obsah

© Chvalský zámek, p. o., 2023

fotografie © Chvalský zámek, p. o., Muzeum města Prahy, Arcibiskupství pražské, Ing. Hubert Antes, Kamil Pokorný

ilustrace © Karel Balák, doc. Ing. arch. František Kašička, CSc., Věra Ema Tataro

Grafický design a sazba © Kamil Tatar, 2023

*U všech obrazových podkladů jsme se snažili dohledat a uvést autora, pokud jsme však někoho opomenuli, omlouváme se.*

<b>5</b>	Historie Chvalského zámku
<b>6</b>	První osídlení v okolí Chval
<b>10</b>	Chvalská tvrz
<b>17</b>	Chvalský zámek
<b>29</b>	Těžké dvacáté století
<b>39</b>	Obnova chvalské tvrze a Chvalského zámku
<b>47</b>	Centrum kultury
<b>52</b>	Pro ty, kdo chtějí vědět víc
<b>54</b>	Komiks: Prasečí historie
<b>58</b>	Komiks: Vražedná historie



### Historie Chvalského zámku

Původní tvrz byla vybudována na skalnatém pískovcovém výběžku poblíž prastaré obchodní cesty. Skalnatý ostroh byl od jihu a západu nepřístupný kvůli hlubokým údolím a na zbývajících dvou stranách tvrz chránily vykopané příkopy a navršené valy. O jejím vzniku mnoho nevíme.

První písemné zprávy o obci Chvaly, jejíž součástí byla podle předpokladů i tvrz, pocházejí z roku 1070, kdy kníže **VRATISLAV II.** založil vyšehradskou kapitolu. Pražským biskupem byl v té době jeho bratr **JAROMÍR**, sourozenci mezi sebou ovšem neměli příliš vřelé vztahy, a **VRATISLAV** proto přesídlil z Pražského hradu na Vyšehrad. Zde zřídil kapitolu a podřídil ji přímo papeži. Roku 1088 **VRATISLAV II.** (po korunovaci v roce 1085 první český král **VRATISLAV I.**) vybavil vyšehradskou kapitolu značným

majetkem. Tvořilo jej 66 vesnic a osad, mimo jiné i ves Chvaly. V zakládací listině je přímo zmíněno, že král daruje kapitule šest popluží ve Chvalech.

Později, roku 1130, bylo darování majetku kapitule ještě potvrzeno knížetem **SOBĚSLAVEM**. Kapitula sama majetek neobhospodařovala, pobírala z Chval poddanské platy a jako zvláštní obročí je přidělovala dvanácti kanovníkům v čele s proboštem.

„Jestliže v roce datovaném zakládací listinou byly Chvaly jednotkou hospodářsky tak organizovanou, že se staly subjektem i objektem právního jednání, je možno počátek Chval posunout do období desátého století,“ usuzoval někdejší hornopočernický kronikář **HUBERT ANTES**. Historie malého opevněného feudálního sídla – chvalské tvrze – se začala odvíjet až na přelomu čtrnáctého a patnáctého století.

Pohled na Chvalský zámek od jihozápadu,  
70. léta 20. století

## První osídlení v okolí Chval

Nejstarší stopy osídlení pochází z eneolitu a starší doby železné. Archeologové je objevili mimo jiné při budování městské inženýrské sítě z Černého mostu do Horních Počernic a při bytové výstavbě.

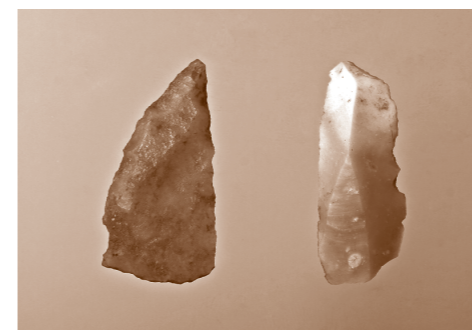
Při stavbě pražského okruhu pak byly objeveny doklady osídlení z doby bronzové, konkrétně se jedná o pozůstatky knovízské kultury z mladší doby bronzové. Řada vzácných archeologických nálezů pochází též ze sbírky řídicího učitele svépravické školy **ANTONÍNA JELÍNKA**, kterou dnes schraňuje *Národní muzeum*.

Lokalita byla zřejmě osidlována proti proudu řek od Vltavy, podél Rokytky až ke Svépravickému potoku a jeho přítokům – a podobně od přítoků Labe směrem od

Nehvizd. V době laténského a římského osídlení vedla v tomto směru pravděpodobně i obchodní cesta.

Nové – laténské – období časově odpovídá době, kdy zde pobývali keltové. Toto kulturní a jazykové společenství vzniklo v západní části střední Evropy. Z tohoto období se dochovalo množství střepů v oblasti nad Chvalkou a v okolí Svépravického potoka. V severovýchodní části Horních Počernic se našel měděný náramek. Ovšem nejvýznamnějším nálezem je část keltské zemnice z přelomu letopočtu v oblasti, které se říká Na Vinici.

Kelty vypudily germánské kmeny, jež se následně střetávaly s předsunutými jednotkami římských vojsk. V oblasti Chval se našla merovejská spona a v oblasti Xaverova



Pazourkové štípané kamenné nástroje, starší pravěk, Horní Počernice



Keramická nádoba kultury nálevkovitých pohárů (3800–3500 př. n. l.) z období eneolitu, Horní Počernice, Svépravice

římské bronzové mince ze 3. a 4. století. Z této doby jsou zmapována četná bohatá sídliště a pohřebiště v okolí Nehvizd a Čelákovic a brod přes řeku Labe.

V 6. století se již ohlašují nejstarší slovanští obyvatelé. Keramika pražského typu se našla na mnoha místech, v největší míře nad Svépravickým potokem a v oblasti Chval.

V mladší době hradištní lze pak podle častých nálezů keramických střepů usuzovat, že se na našem území rozkládalo asi šest osad: západně a na severním svahu východně od Chvalského rybníka (nádrž má též název Chvalka) a na opevněné východní straně nad tímto rybníkem, na severovýchodním svahu západně od ulice Krahulčí, v oblasti dnešní ulice Na Svěcence a v blízkosti dnešního zámečku Xaverov. Nejvýznamnější z nich bylo pravděpodobně opevněné sídliště nad Chvalským rybníkem z mladší doby hradištní, datované do 11. století.



Zlomek keramické nádoby s kolkovanou výzdobou, kultura kulovitých amfor (3300–2900 př. n. l.) z období eneolitu, Horní Počernice, ulice Na Větráku



Kamenný otloukač ze sídliště knovízské kultury z mladší doby bronzové (1200–900 př. n. l.), Horní Počernice, Chlumecká ulice



Část keramického koflíku ze sídliště knovízské kultury z mladší doby bronzové (1200–900 př. n. l.), Horní Počernice, Chlumecká ulice



Keramická láhev z 11. století a miska ze 13. století, Horní Počernice, Chvaly

**Lid s vypíchanou keramikou.** Typická je změna tvaru nádob do podoby více válcovité až hruškovité s dekorem hustých řetízků a vodorovných, svislých nebo krokvicovitých vpichů. Zlomky keramiky byly objeveny v místech západně od Chvalského rybníka. V roce 1937 byl ve Svěpravicích z tohoto období nalezen hrob se skrčenou kostrou a džbánkem.

**Únětická kultura** je jednotná kultura starší doby bronzové. Střední Čechy se v té době staly kulturním centrem pro celou střední Evropu. Rozvinula se těžba rud, zpracování mědi a cínu v bronz, vyspělé bylo orné zemědělství a přísná organizace společenství. Lidé zdobili perfektně řemeslně zpracovanou keramikou, stavěli palisádové osady a velká pohřebiště. Na území Horních Počernic jsou dokumentovány nálezy staroúnětické nádoby ve Svěpravicích, u bývalého chvalského mlýna, střepy z únětické nádoby na Chvalce a úlomky keramiky z druhotného uložení v knovízském hrobě nalezeném ve Svěpravicích.

**Knovízská kultura** je charakteristická hustým nakupením sídlišť, dokonalou keramikou s nečekaně tenkými stěnami (pravěký porcelán) a černého stříbrolesklého tuhového povrchu s jemným zdobením. Lidé uměli kovat meče, nože, kopí, šipky a lehké sekyrky, bronzové knoflíky. Budovali velké obilní jámy. Keramické střepy byly nalezeny západně od Chvalského rybníka, v okolí bývalého chvalského mlýna a v širokém okolí fotbalového hřiště. Nad Chvalkou byl objeven další kostrový hrob matky s dítětem.



## Chvalská tvrz

Kdy přesně přestala být Vyšehradská kapitula na Chvalech vrchností, není jasné. „Od poloviny čtrnáctého století, již jako zboží necírkevní, jsou Chvaly prodávány a dědičně postupovány bohatým pražským měšťanům,“ popisuje kronikář HUBERT ANTES, „Mezi prvními vlastníky je uveden rychtář Starého Města pražského BOŘITA. Jeho syn VÁCLAV prodal ves Chvaly v roce 1359 HEINLINOVI NEGELOVI. Po roce 1400 se držitelem Chval stal bohatý pražský kramář KŘÍŽ.“ VÁCLAV KŘÍŽ se proslavil jako zakladatel a stavebník Betlémské kaple a velmi pravděpodobně také inicioval stavbu prvního opevněného sídla na místě dnešního zámku.

Přímé zprávy o vybudování tvrze zatím nebyly nalezeny. První zmínka pochází z roku 1428 z testamentu vdovy po Václavu Křížovi, v němž vše, „zvláště díl a všechno



Pohled na Chvaly a Chvalský zámek od jihu,  
v popředí dnes již zbouraný pivovar, 1905

právo své na Chvalech a na tvrz řečenou Chvaly“ postupuje dceři ANNĚ a jejímu manželovi JANU ROKYCANSKÉMU.

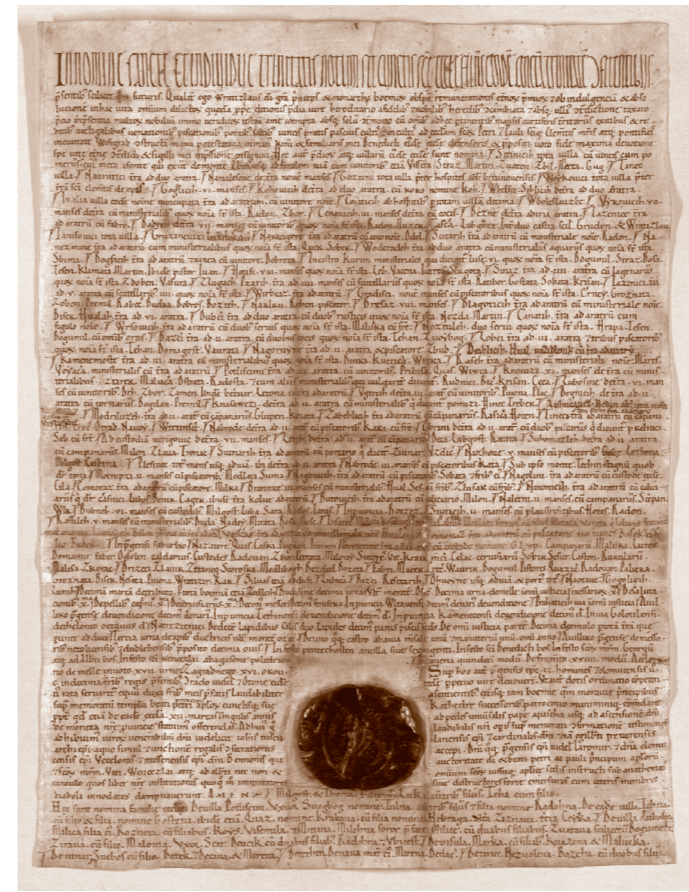
Je známo, že objekt byl zbudován na skalnatém pískovcovém ostrohu, kde se z jižní a západní strany terén propadal do hlubokého údolí a ze severní a východní strany byl objekt obehnan vylámanými příkopy a valy. Byl k němu také připojen poplužní dvůr, skupina hospodářských budov a selských dvorů, kde byl správcem šafář.

Vzhledem k obecnému charakteru středověkých venkovských sídel musíme předpokládat, že hlavním objektem tvrziště byla obytná věž v jihozápadním rohu. V severozápadním rohu se pak nacházela nárožní věž, jejíž 160 centimetrů široké obvodové zdi jsou dodnes součástí kaple sv. Anny. „Její původní součástí bylo zřejmě i dodatečně zazděné střílnové okénko se šikmými špaletami, které je dodnes vidět v západní stěně kaple,“ doplňuje architekt FRANTIŠEK KAŠIČKA, který prováděl na Chvalech stavebně historický průzkum.

ANNA Z BŘEV, vdova po JANU ROKYCANSKÉM, roku 1436 postoupila „dědictví své Chvaly, tvrz, dvůr poplužní, ves celů a dvory kmetcí“ urozenému pánu HABARTU Z HARTENBERKA. Hartemberkové měli v držení Chvaly od roku 1436 do roku 1462 a jejich erb, dvě překřížené medvědí nohy, je prvním známým erbovním znakem tvrze. Z dalších desetiletí máme o chvalské tvrzi jen kusé zmínky z různých tržních smluv, dokumentujících rychlé střídání majitelů.

Dokumentem, v němž figuruje chvalská tvrz, je například soudní záznam z doby, kdy byl vlastníkem VÁCLAV FIRŠIC z NABDÍNA spolu s manželkou KATEŘINOU Z VÍCHOVA (po roce 1501). V tomto zápisu je FIRŠIC žalován, že ukradl zlatníkovi a měšťanovi Menšího Města pražského MIKULÁŠI PUCHOVI manželku. „Mikuláš Puch v žalobě této pře svědčí, že na tvrz Chvaly poslal své lidi a Firšice žádal o vrácení manželky. Písemným svědectvím svých lidí doložil, že jeho ženu v okně, jak z něj ven vyhlédá, spatřili. Proti tomu Václav Firšic namítá, že v ten čas, kdy pro ni Mikuláš Puch poslal, u něj nebyla, a kdyby ji tehdy měl, že by mu ji vrátiti chtěl,“ cituje z dobových dokumentů HUBERT ANTES a pokračuje rozhodnutím nejvyššího hofmistra Království českého a předsedy komorního soudu VILÉMA Z PERŠTEJNA NA HELFENBURCE: „Protože Mikuláš Puch žalobu dostatečně doložil, že jeho žena spatřena, jak z okna vyhlédá, u Firšice byla, ač toho Firšic přel, ukládá jemu, aby Mikulášovi ženu jeho do domu na Menším Městě pražském vrátil do dvou nedělí od dnešního dne.“

Jako držitel Chval je roku 1507 připomínán ZIKMUND BAREŠ z KAMENICE. Ten roku 1513 prodal statek Chvaly staroměstskému měšťanovi VÁCLAVU ZE STRABOCHOVA DOMU za 700 kop grošů českých. VÁCLAV byl zámožný mydlář ze Starého Města pražského. Dědictvím se Chvaly i s tvrzí dostaly do rodiny Kargů z Řezna, neboť jeho



Zakládací listina Vyšehradské kapituly – první písemná zmínka o původní obci Chvaly, 2. polovina 11. století

dceru si vzal MIKULÁŠ KARGA. V erbů měli Kargové šikmý pruh se třemi hvězdami. Po smrti MIKULÁŠE v roce 1587 se prostřednictvím jeho dcery a dědičky MARIE stal jejich držitelem JERONÝM ČEJKA Z OLBRAMOVIC.

Dá se předpokládat, že právě Kargové gotickou tvrz v polovině 16. století přestavěli. Objekt dostal podobu dvoupatrového renesančního zámku se třemi křídly v pravém úhlu, jedním obráceným k východu ke dvoru, jedním k jihu a jedním k severu, v tomto severním křídle je vstupní průčelí zámku. Východní křídlo bylo vystavěno v místě původního příkopu, toto křídlo je nejširší a je jádrem renesanční budovy.

Tato stavební dispozice je dodnes zachována. Ze sklepení pod východním křídlem pravděpodobně vedla tajná chodba až do sousední Vinoře. Tehdy také vznikly arkády na nádvoří a na severní straně byl obnoven hradební příkop široký šest metrů. „Zdá se pravděpodobně, že výstavba nového paláce respektovala starý sídelní objekt při jihozápadním nároží tvrziště, který byl nadále až do dokončení nové zámecké budovy užíván.“

V této době stavebními úpravami zřejmě prošel poplužní dvůr. Nepřímo to dokládá cena, za niž v roce 1614 paní MARIE prodala Chvaly EUSTACHIU BETENGELOVI Z NEUPERKA ze Starého Města pražského. BETENGELOV za statek Chvaly, tvrz a ves s poplužním dvorem a dvůr poplužní v Čertousích, při nichž bylo 20 lánů rolí, 9 usedlých podda-

ných (3 s koňmi) a spravedlnost (plat) na vsi Svěpravice zaplatil 24 tisíc kop míšeňských grošů (asi 12 tisíc pražských grošů). Betengelové měli v erbu věž na třech zelených pahorcích s cimbuřím a dělem na modrém trojúhelníku.

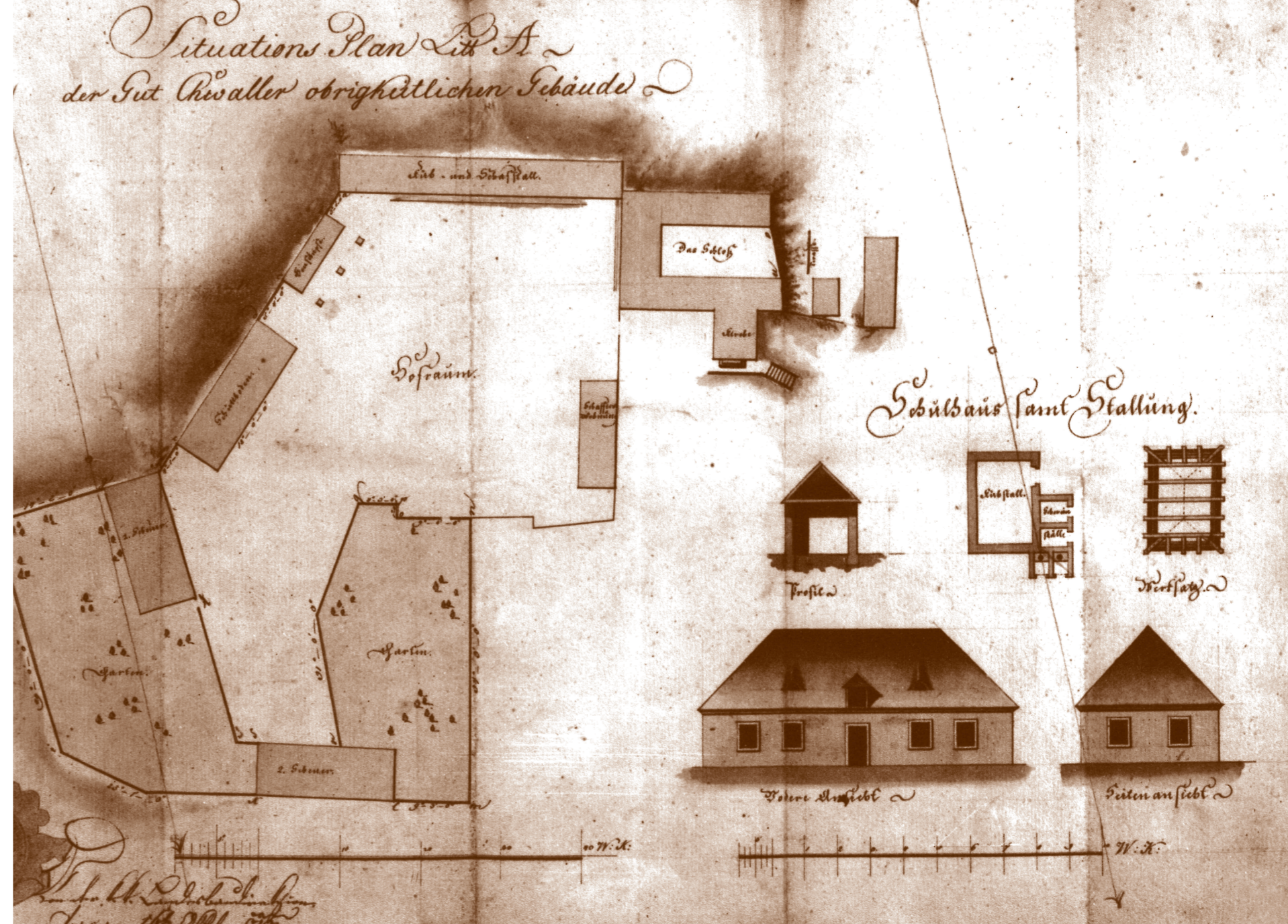
EUSTACH BETENGEL ale brzy majetek prodal rytíři JIŘÍMU VTELENSKÉMU ZE VTELNA. Tento aktivní účastník stavovského povstání byl za svoji účast odsouzen k propadnutí poloviny majetku. Chvalský statek, tvrz a poplužní dvůr tak byly oceněny a prodány císařskému radovi JANU DANIELOVI KAPROVI Z KAPRŠTEJNA a jeho dědicům za 15 tisíc zlatých rýnských. V nedatovaném listě píše, že koupil statek Chvaly „popálenej a nanejvýš spustlej a vyplundrovanej“ a že jej vystavěl a vylepšil. Pravděpodobně měl ale na mysli dvůr, ne samotnou tvrz.

JAN KAPR Z KAPRŠTEJNA byl sice roku 1618 vypovězen českými stavy ze země a musel odjet do Bavorska, ale po bitvě na Bílé hoře se vrátil do Prahy a jako císařský prokurátor dohlížel na popravu 27 pánů, vyvolával při ní jména a ohlašoval způsob poprav.

Vedle Chval JAN KAPR z konfiskací ještě koupil svobodný dvůr v Přistoupimi se dvorem filipovským u Kolína, myllnerovský dům na Menším Městě pražském, statek Dolní Počernice, melantrichovskou vinici u Prahy, Běchovice, Měcholupy, Kyje a – jak připomíná LINDA ŠANTAVÁ – také statek Dubec, který byl zkonfiskován ADAMU ZÁPSKÉMU ZE ZÁP.

JAN KAPR si ale rozsáhlého majetku dlouho neužíval. V listopadu 1625 byl při cestě do Dolních Počernic zavražděn. Stopy vedly k ADAMU ZÁPSKÉMU, milenci ANNY MARIE Z GREIFENFELSU, mladičké manželce JANA KAPRA. Přiznání obou bylo získáno právem útrpným a v lednu 1626 byli popraveni. Dodejme pro úplnost, že ADAM tvrdil, že byl k vraždě ANNOU MARIÍ přemluven. Kaprův syn JAN DANIEL tak zdědil rozsáhlý majetek, ale také dluhy. Otec si totiž půjčil od jezuitské koleje u sv. Klimenta a za půjčku ručil právě chvalským statkem a tvrzí. JAN DANIEL měl splácet 900 kop českých grošů ročně, ale v důsledku třicetileté války nebyl schopen splácet ani dluh, ani úroky. (Většina vojsk, která mířila do Prahy nebo od ní, se přehnala přes obec a vydrancovala ji. Nejničivější bylo vojsko Švédů, kteří v roce 1639 Chvaly vyloupili, vypálili, zavraždili většinu obyvatel, podobně dopadly i okolní obce Horní Počernice a Čertousy. K jejich úplnému zániku však, na rozdíl od sousedních vsí Babice a Babičky, nedošlo.) Dluh Kaprů jen narůstal a statek s tvrzí upadal. A v roce 1652 byl postoupen jezuitské koleji u sv. Klimenta k rukám rektora patera JIŘÍHO MOLITORA. Jezuité pak tvrz upravili na řádovou rezidenci.

Situační plán hospodářského dvora na Chvalech z roku 1814





Kresba Karla Baláka z roku 1971

## Chvalský zámek

„V historickém vývoji našich původních vsí se rok 1652 stal významným tím, že jezuitský řád se stal jedinou feudální vrchností,“ vyzdvihuje **HUBERT ANTES**. Jezuitům podléhaly nejen Čertousy, Horní Počernice, Svěpravice a Chvaly, ale pro konvikt u sv. Bartoloměje dokoupili roku 1675 ještě Šestajovice a roku 1683 dvůr v Satalicích. Tvrz na Chvalech se stala důležitou křižovatkou.

Jezuité se starali pečlivě o hospodářské záležitosti, ale podporovali i duchovní rozkvet Chval. Při tvrzi zbudovali malou kapli sv. Anny. Kaple měla čtyřboký presbytář s valenou klenbou a loď s křížovou klenbou navazující na severní křídlo tvrze. „Chvalská kaple byla přesunuta na vhodnější a prostornější místo. Scházejí se v ní k bohoslužbám jezuitští poddaní náležející ke chvalskému statku (nebo panství) a také poddaní cizí,“ lze se dočíst ve výroční zprávě klementinských jezuitů z roku 1671. O sedm let později se opět ve výroční zprávě zmiňuje chvalské panství:

„1678 – Jezuité postavili na chvalském panství konviktu sv. Bartoloměje kapli zasvěcenou svaté Ludmile, kněžně a mučednici. Zde byla na počátku každého měsíce sloužena mše sv. za duše v očištění.“

A podle zápisu z roku 1695 byla ve Chvalech obnovena kaple sv. Ludmily a z velké části rozšířena. Souviselo to se skutečností, že pražský arcibiskup jezuitům povolil vést na Chvalech svébytnou duchovní službu pro místní obyvatele (s výjimkou pohřbů, protože hřbitov byl v Horních Počernicích).

O několik let později již jezuitské anály zmiňují namísto kaple kostel. „Znamená to nejspíš, že kaple sv. Ludmily byla v roce 1695 rozšířena natolik, že z ní byl prostorově učiněn kostel,“ domnívá se jezuita a historik **MIROSLAV HEROLD**. Přestavba byla zřejmě provedena tak, že severní stěna původní lodi byla probourána a k ní se přistavěla nová kostelní loď. V té době také jezuité završili kom-



Dobová pohlednice s fotografiemi Chvalského zámku, 1901

pletní přestavbu chvalského sídla. „Raně barokní přestavba zámku dala objektu dnešní hmotu pod jednotnou obvodovou římsou, základní dispoziční rozvrh, který se v podstatě dochoval dodnes,“ popisuje FRANTIŠEK KAŠIČKA.

„Zatímco do širokého traktu renesančního východního křídla s připojeným schodištěm jezuitská přestavba v podstatě nezasáhla, je pravděpodobné, že starší lehčí a vzdušnější nádvoří chodby – snad jako v přízemí arkádové – od prvního patra výš nahradili jezuité dnešní konstrukcí. Další chodbový trakt vložili současně i do severního křídla, kde byly nově barokně zaklenuty i prostory v přízemí včetně přestavěné vstupní části s průjezdem. Na průčelích se objevila nová kamenná okenní ostění, jak se zejména na východní a severní straně dochovaly do současnosti.“ Ve zdech zůstaly patrné zazděné okrouhlé střílny s obdélníkovým prodloužením směrem nahoru.

V souvislosti s přestavbou se rozšířilo sklepení. Několikaposchodové sklepy jsou částečně vytesané v pískovcovém podloží. (V zadní části sklepení v severovýchodní části je dochovaná část vřetenového schodiště, které míří ještě hlouběji, ovšem kam přesně, zbývá vypátrat.) Zámek byl též napojen na odvodňovací a větrací podzemní štoly, jež byly podle některých pamětníků propojeny do okolí ale i do vzdálenější Vinoře a dál.

Jezuité našli pod tvrzí silné prameny pitné vody, které využili k založení rybníka a mlýna a později i pivovaru, do jehož sklepa ústila i odbočka chodby. Vypráví se i o dalších možných chodbách propojených s podzemními stezkami vedoucími z kostela sv. Bartoloměje v Kyjích nebo v okolí Radonic a Jenštejna a odtud do hlavní chodby vedoucí z Prahy do Brandýsa nad Labem a Staré Boleslavi. V údolí pod původní tvrzí a pozdějším zámekem vznikalo jakési podhradí, jehož součástí byl později i pivovar. V něm bývala prostorná místnost s cihlovou dlažbou, v níž se čekávalo na přijetí v zámku.

Po úderu blesku za bouře roku 1734 chytla šindelová střecha a tvrz i s kostelem vyhořela. Poškození požárem vedlo patrně k dalším vnitřním úpravám včetně vrcholně barokních štukových rámců na stropěch druhého patra a fabionové stropy v chodbách. V několika místnostech se zbytky freskové malby zachovaly dodnes.

V letech 1736–1739 byla stržena velká část zchátralého průčelí chvalského chrámu, stěny byly zpevněny, celý zámek získal novou fasádu a střecha byla pokryta novým šindelem. Uvnitř kostela byl opraven oltář sv. Anny. Z této doby se dochovala mj. freska sv. Františka Xaverského na východní stěně lodi. A v této době se nejspíš přistavěla kostelní loď s výsečovou klenbou a dvěma okny na každé straně, jak ji známe dnes. Vzadu byl na dvou sloupech vyklenut



Dochovaná část vřetenového schodiště v zámeckém sklepení



Historická fotografie interiéru kostela sv. Ludmily, 1. pol. 20. století

chór pro varhany. Kostel tehdy neměl věž, jen zvoničku se zvonkem pojmenovaným taktéž po svaté Ludmile.

Po zrušení jezuitského řádu zámek spolu s dvorem přešel roku 1783 pod správu c. k. Zemského studijního fondu. Fond založila císařovna **MARIE TEREZIE** na podporu obecních škol. První a druhé poschodí zámku sloužily pro kanceláře úředníků správy fondu, byt kontrolora a čeledník. V přízemí se nacházel byt faráře sousedního kostela a byt úředního sluhy. V patře pak kanceláře fondu. Fond během svého působení zámek průběžně opravoval a modernizoval, mj. zřídil na dvoře pumpu, opatřil jej klenutou kopulí a novou bránou a také vytvořil malý pivovar přímo ve sklepení zámku.

Roli duchovního správce ve Chvalech zastával páter **JOSEF JAN PÁNEK** vyslaný z jezuitského konviktu. Podle záznamu ve farní kronice byly zde poměry tak neutěšené, že se mladý kněz rok a půl musel živit ze svých úspor a až poté, po mnoha prosbách a žádostech, mu byl přidělen plat 200 zlatých ročně. Páter **PÁNEK** se zasloužil o vybudování chvalského hřbitova a především o to, že ve Chvalech byla zřízena jednotřídní škola.

**JOSEFU J. PÁNKOVÍ** se také připisuje, že dokázal během dvou let (1793–1794) obnovit kostel sv. Ludmily. Ovšem pravděpodobně šlo především o vnitřní vybavení kostela. V doplňku jezuitské matriky objevil **MIROSLAV HEROLD** poznámku, že se ve chvalském kostele nacházejí čtyři oltáře, hlavní ke cti sv. Ludmily, malý ke cti sv. Anny, další malý ke cti sv. Jana Nepomuckého a další malý ke cti ukřižovaného Krista. Po stranách hlavního oltáře stály sochy sv. Petra a Pavla. Na oltáři sv. Anny byl obraz Spasitele krytý sklem.



Socha sv. Jáchyma, polychromované lipové dřevo, Jan Jiří Bendl, asi 1680

Původní obraz sv. Ludmily byl v polovině devatenáctého století opraven malířem **JOSEFEM BÖHMEM** za 52 zlatých a v roce 1880 byl nahrazen novým obrazem znázorňujícím sv. Václava klečícího před sv. Ludmilou od **VILÉMA KANDLERA**. Obrazy **VILÉMA KANDLERA** jsou také na dvou bočních oltářích (z roku 1883). Jeden zobrazuje sv. Václava před panoramatem Prahy s Pražským hradem a druhý sv. Jana Nepomuckého s Karlovým mostem a Staroměstskou mosteckou věží na horizontu. V kapli sv. Anny je další oltář se starším obrazem z konce 18. století, na kterém je sv. Anna s Pannou Marií a sv. Jáchymem (autorem je pravděpodobně **FELIX ANTONÍN SCHEFFLER**, rok 1771).

Patrně největší uměleckou a historickou cenu mají sochy sv. Jáchyma a sv. Josefa od **JANA JIŘÍHO BENDLA**, 1,5 metru vysoké sochy vyřezané z lipového dřeva (toho času v depozitáři pražského arcibiskupství). Nyní jsou po stranách oltáře umístěny sochy sv. Petra a sv. Pavla. Ve farní kronice se ještě dočteme, že „léta Páně 1891 dne 25. června, kardinál Schönborn, kníže arcibiskup pražský, posvětil přenosný oltář (...) a vložil do něj ostatky svatých mučedníků Kasta a Dezidéria“.

Nová věž byla přistavěna roku 1825 a pro kostel byly – především díky daru vdovy po chvalském mlynáři **ANTONÍNU RYBOVI** – konečně ulity zvony. Bohužel se posléze zjistilo, že zvony jsou tak těžké, že se nemohou na věž umístit.



Socha sv. Josefa s Ježíškem, polychromované lipové dřevo, Jan Jiří Bendl, asi 1680



Historická fotografie kostela sv. Ludmily, 1. pol. 20. století

Těžší z nich vážil tunu a druhý 500 kilogramů a dohromady za ně chtěli v pražské zvonařské dílně **KARLA BELLMANNA** 2 362 zlatých a 80 krejcarů.

Trvalo dalších padesát let, než byla nevyhovující věž přestavěna v pseudorománském stylu. „Dne 25. dubna 1875 převzal p. Jindřich Mayer gruntovník a představený obce Chvalské stavbu věže při zdejším chrámu Páně a zavázal se úmluvou, že dne 19. září 1875 o slavnosti patronky zdejšího chrámu zvony zavěšené a na věž vytažené budou, aby se nimi ponejprv toho dne ke cti a chvále Boží zvoni- lo,“ píše se ve farní kronice. „Dne 18. května v úterý po sv. Duše započalo se kopáním základu ku věži, po mši svaté, na nižto všichni dělníci i s podnikatelem stavby přítomní byli. Dne 25. května byl od pisatele toho po mši svaté základní kámen ku věži slavně posvěcen a ve jménu Nejsvětější Trojice položen.“

Na výstavbu přispěl i císař **FRANTIŠEK JOSEF**, jak dále dokládá kronika: „I ráčil císař a král dobrotivý pozornou prosbu jménem počestné osady Chvalské podanou blahosklonně vyslyšeti a pod výminkou, by i osadníci zákonem zemským kázaný příspěvek poskytl, 1000 zlatých důstojnému faráři zaslati...“ Celkem věž stála 7 331 zlatých a 41 krejcarů. Na konci devatenáctého století, v roce 1893 byla věž ještě osazena hodinami se třemi ciferníky. Vyrobil je **KAREL ADAMEC**, výrobce věžních hodin v Čáslavi, za 430 zlatých. Dvě třetiny této sumy daroval baron **BÉLA DERCZENYI** z Dolních Počernic.

V roce 1860 správa c. k. Zemského studijního fondu z chvalského zámku odešla. Některé prostory se pronajímaly spolu s dvorem, část prvního a později druhého patra sloužila jako byt duchovního. Původně, v dobách fungování fondu sídlil farář v přízemí, kde ale bývalo chladno i v létě a v zimě nešlo prostory vytopit. Farář **JAN GÜRKE** proto bydlel v obecním bytě a situace po odchodu fondu využil, aby se přestěhoval do prvního patra. Ani v nových poměrech to

nebylo přijato bez dohadování. Správa fondu chtěla, aby aspoň platil nájem, což nebyvalo zvykem. Nejasné vztahy mezi farností, která byla zřízena v polovině devatenáctého století, a správci zámku se odrazily i ve farní kronice: „Dne 8. července 1861 byl u představenského úřadu předsevzatý protokol, v kterémž nejstarší pamětníci obce Chvalské osvědčili a přísahou stvrdit se zavázali, že duchovní správce čili administrátor farní od nejstarší paměti vždy na zámku Chvalském v těch místnostech v prvním poschodí toho zámku tam, kde nynější farář Jan Gürke od 1. srpna 1860 bydlí, vždy bydlel, a že administrátor Fährndrich jsa milovník honby sám si to přál, aby dole při zemi bydlet mohl, že sta žádal, i toho dosáhl, a nápotom že již žádný duchovní ten původní jemu patřící byt v prvním poschodí obdržeti nemohl. Činže že se s bytu toho nikdy od osadníků neplatila.“

Od roku 1868 začala správa fondu dvůr se zámek pronajímat. Nájemci chtěli první patro zámku využívat pro sebe, a tak se farář musel přestěhovat do druhého patra. Zde pobývali duchovní správci až do začátku 20. století, kdy byla postavena nová farní budova. Faráři na přilepšenou chovali na nádvoří prasata. Jeden z nich prý dokonce vepře vykrmoval ve druhém patře, poté co mu předtím již vykrmeného pašíka nějakí šprýmaři z nádvoří ukradli. (Nevelkého pole se faráři raději rovnou vzdali, neb místní „lid je velmi nenechavý, by jemu na polích těch ničehož skliditi nepopřál“.)

V polovině 19. století zřejmě vzniklo schodiště do prvního patra v severovýchodní části zámku a další přístavby, ale celkově zámek už jen přežíval. Kolem roku 1870 z neznámých důvodů zaniklo jižní křídlo a bylo nahrazeno menším hospodářským stavením. Stáří jižního křídla zůstává záhadou. K jejímu objasnění by mohla napomoci ztracená ostění gotických okének. Našli je místní



Chvalský zámek od jihu, 2. pol. 20. století



Pohled na zámek z východní strany, 2. pol. 20. století

pamětníci v troskách zdi starého statku, který musel ustoupit výstavbě nové základní školy ve Chvalech. „Ostění,“ vzpomíná JOSEF ČERNÝ, „jsme v osmdesátých letech předali památkářům, ale o jejich dalším osudu jsme se už nikdy víc nedozvěděli.“

Zánik jižního křídla, usuzuje LINDA ŠANTAVÁ, mohl souviset s prusko-rakouskou válkou. Roku 1866 totiž přes Chvaly prošel předvoj pruského vojska, postupujícího po vítězné bitvě u Hradce Králové na Prahu, a zanechal značné škody. „Dne 7. července ubytovalo se u faráře 16 pruských vojenských důstojníků a toliktéž služebníků jejich, v celku bylo v zámku, kde farář bydlí, pak ve dvoře zámeckém, v stodole a na sejpce přes 400 pruského vojska, veliké množství koňů ubytováno, plot u zahrady spálen a ještě dva sáhy dříví vzato a spáleno,“ uvádí se ve farní kronice. „Škoda tímto vojskem nepřátelským obyvatelstvu zdejší osady

způsobená páčila se na Chvalách a v Svejpravicích přes 9 000 zlatých r. č. Na to obdržela obec Chvalská se Sejpravicemi 3 500 zlatých – náhrady.“

Ještě jednu událost z konce století, jež se týká chvalského zámku, uvádí farní kronika: „Na jaře roku 1896 nachýlil se kříž na sanktusové vížce a hrozil spadnutím. Farář dal jej snést a tu ukázalo se, že dříví jest shnilé a plech rzi sežraný. Učiněno oznámení patronátnímu úřadu a zavedeno dne 4. května šetření vrchním c. k. inženýrem Františkem Machem, při němž ustanoveno, že vížka novou nahrazena býti musí, a sice v témž stylu jako věž hlavní. (Stará vížka, stavěná roku 1826, měla podobu cibulovitou.) Dne 18. června 1897 povolilo c. k. místodržitelství novou stavbu dle rozpočtu za 748 zlatých a 75 krejcarů. Práce tesařská byla zadána K. Felixovi, staviteli v Hloubětíně, a klempířská Antonínu Lukešovi, mistru klempířskému v Brandýse n. L. V měsíci září 1897 byla nová stavba dohotovena.“

V roce 1890 nechal studijní fond vypracovat plány na rekonstrukci a rozšíření chlévů při jižní straně dvora do podoby, v jaké se dochovaly do současnosti. Prameny na konci 19. století uvádějí jako nájemce pana STEINA, po něm – od roku 1908 – pana CHLOUPKA. Dvůr prosperoval dobře, dokonce tak úspěšně, že v roce 1904 mohl z větší části uhradit nákladnou renovaci kostela, který trpěl vlhkostí vinou „prolínavého chvalského kamene“.

**Z nejstarší chvalské matriky, založené v roce 1715 místním duchovním správcem Janem Libertinem, členem konviktu sv. Bartoloměje**

Přímo v nadpisu matriky je sděleno, že roku 1715 P. **Jakub Mibes** z Tovaryšstva Ježíšova, doktor teologie a regent konviktu sv. Bartoloměje, ve Chvalech znovu zbudoval kapli velké české patronce svaté Ludmily. V matrice je také popsán inventář kostela sepsaný **Janem Libertinem**. Z inventáře se mimo jiné dozvídáme, že se v kostele nacházel hlavní oltář a oltář sv. Anny a dále zde bylo vyobrazení Panny Marie Svatohorské nebo její socha. Uchovávaly se zde také ostatky sv. Ludmily.

**Z farní kroniky 1863**

Na den ss. biskupů a vyznavačů Cyrilla a Methuděje slavila se v celé zemi české tisíciletá památka zavedení víry křesťansko katolické v zemi české. Slavnost trvala celých osm dní, spojená jsou s plnomocnými odpustkami, a osadníků nábožných přes 600 přijalo svátost pokání a nejsvětější svátost oltářní ve farním chrámu Páně sv. Lidmily na Chvalech.

### Z farní kroniky 7. 7. 1866

I sem se už doneslo, že v Praze vznikla panika mezi zámožnými vrstvami pražského občanstva, zejména po tom, co k 1. červenci se začaly chystat k útěku z Prahy státní úřady. Obecná nejistota vrcholila 2. července, kdy od rána vyklidilo Prahu rakouské vojsko a starosta s městskou radou převzal i veškerou policejní správu ve městě. Rušné tyto události zavdávaly možnosti k velkým debatám hostů, kteří si někdy i nevybíravými způsoby prosazovali svoje názory.

Také zde v hostinci u **Jandů** tomu nebylo jinak. Většina lidí byla však přesvědčena podle tehdejších nedokonalých a zkreslených zpráv nepravdivě informujícího tisku o tom, že rakouské vojsko je neporazitelné, ba dokonce ani nechtěli věřit těm neoficiálním zprávám, že u Hradce Králové byla před několika málo dny rakouská armáda poražena. Hovořilo se i o tom, že Prus po vítězství u Hradce Králové formuje vojsko, aby táhl na Prahu a obsadil ji. Téměř nikdo tomu nevěřil – nechtěl věřit. I sám **Janda** tomu nepřikládal žádnou váhu do té doby, dokud se nesešel se synem **Václavem**, kterého by býval málem nepoznal, v jakém stavu se vrátil do rodného domu...

Druhého dne ráno, to bylo 7. července, odešel **Václav** vyřídít za otce objednávku piva do místního chvalského pivovaru do Podhradí. Trochu se přitom v pivovaře zdržel, a když se vrátil zpět – strnul. Před jejich hostincem stál oddíl předvoje pruského vojska. U vchodu poznal starostu obce, svého

otce a pruského důstojníka. Vcházeli do hostince. Až když se **Václav** zadem dostal domů, zjistil, že pruský důstojník má hodnost podplukovníka. Byl to velitel předvoje **Ranisch**, který se v hostinci ubytoval, vojsko předvoje se rozmístilo a ubytovalo na Chvalech. Tato nevídaná návštěva „vítězného“ vojska znamenala hospodářskou i morální pohromu obce.

Podplukovník **Ranisch** vydal jako jeden z prvních rozkazů chvalskému starostovi, aby neprodleně byl vyslán posel, který předá písemný vzkaz od Ranische purkmistrovi, aby vyslal do Chval vyšší úředníky, s nimiž by se mohl dohodnout o obsazení města Prahy.

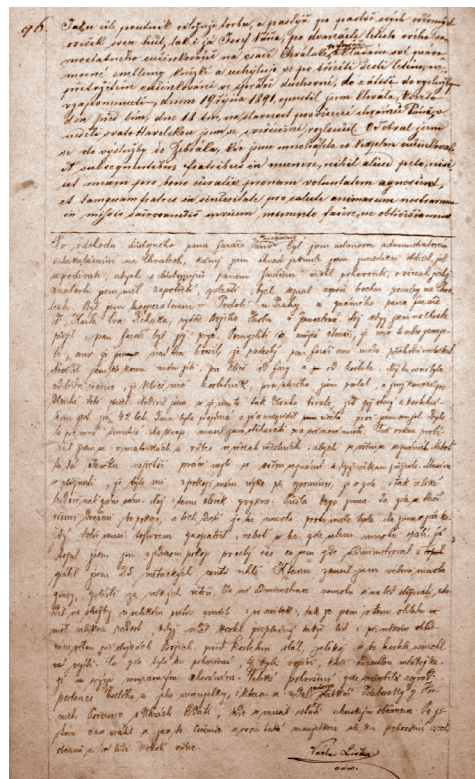
Páni z Prahy po krátké poradě v městské radě vyjeli ve složení **dr. Bělský**, purkmistr pražský, arcibiskup **Schwarzenberg**, který jel v prostém kněžském rouše, městští radové **Fürst** a **Hainz** a ubytovací komisař **Karásek**. V Karlíně připojil se k výpravě tamější purkmistr **Grötzl**.

Průběh jednání měl oznamovací až příkazovací charakter. **Dr. Bělskému** bylo oznámeno, že příštího dne v devět hodin dopoledne bude Praha obsazena pruskou posádkou o síle 8 000 mužů, které musí ubytovat a živit. Kromě toho musí zásobit sbor 58 tisíc mužů pruského vojska, které projde městem.

(výtah z dobového tisku)



Předání Prahy Prusům, 1866, archiv Muzea hl. města Prahy  
autor: dr. Václav Bělský (?), olej na plátně



Z farní kroniky, 1891

Rok 1889 započal pro místo Chvála s tragikomikou, šenkýř **Jan Janda** ze Chvál čd: 2 dychtiv peněz sprosté třídy lidstva, již v roce předešlém začasté dával hudby, a tu v nastávajícím roce 1889, nemoha se dočkatí církevně povoleného času, svolal troubami a cimbály již o koledě, na den sv. Štěpána sprostou s většiny snemravnělou chasu k taneční zábavě, při té, jak s většiny při tamním tingl-tanglu se stává, přišlo ku rvačce, a jako souzený pro hostinského trest čti čtenáři, co se stalo; jeden ze společnosti jistý otrapa **Němeček** ze Chval ukouzl hostinskému – nos – a tu druhý den již bylo slyšeti následující píseň: **U Jandů jest velký sál – dáva se tam často bál – chodějí tam skoro bosí – kousají tam lidem nosy – Na Štěpána při trub hlasů – svolal šenkýř lotrou chasu – tu ho potkal trudný los – lotr mu ukouzl nos.** Dokaváde tento hostinec byl državě p. t. pana **Antonína Horáčka**, bývalého měšťana Pražského a úda pražského zastupitelstva, žádná nikdy neplecha se tam neděla, ano samo celá ctěná rodina nábožností vynikala, což o rodině nynějšího držitele Jandy říci se nemůže. **(výtah z farní kroniky)**

### Páter Václav Liška, 1891

Bylo mi v pokoji mém úzko při vzpomínce, že se zde v tak veliké budově nalézám sám. Než i tomu člověk zvykne. Přišla brzo zima. Ta zde se tlačí všemi dveřmi do pokoje, a těch dveří je tu mnoho proto málo tepla. Na zimu se zde každý dobře musí topivem zaopatřit, neboť se ho zde velmi mnoho spálí. Já topil jsem jen v jednom pokoji po celý čas co jsem zde administroval a spálil jsem 25 metrických centů uhlí. **(výtah z farní kroniky)**

## Těžké dvacáté století

Po vzniku Československé republiky byl majetek studijního fondu v roce 1919 převeden do majetku republiky, přesněji řečeno pod správu tehdejšího Ministerstva orby. Tam přešel zámek i dvůr. Prvním nájemcem až do roku 1922 byl pan **CHLOUPEK**, po něm **NOVÁKOVI** a pan **ANTONÍN ZÁRUBA**. Pamětník **ZDENĚK KUPR**, v knížce Chvalský zámek 2008 ...a zázrak se stal, vzpomíná: „Chodíval jsem do statku pro mléko. Jako zámek to opravdu nesloužilo. Bydlel tam pan Záruba se dvěma syny, přišel z Mělnicka a zavedl tady pěstování zeleniny. Tam dole k Dolním Počernicím, říkají tam Robotnice. Po něm přišel pan Dvořák, ale ten tu byl krátce. A po něm pan Bareš, šafář..“ V době okupace dvůr spravovali správci dosazení okupační správou.

Symbolem postupného úpadku dvora a zámku je osud zvonů. Zvony ze stříbrné zvonoviny byly v roce 1917 sňaty, rozbity a použity pro válečné účely. Záznam ve farní kronice končí slovy: „Odevzdaný velký zvon (as 5 ¾ metráku

váhy) vyznamenával se hlubokým, velebným hlasem a byl znám celému okolí.“ Dokonce měly být zrekvírovány cínové svícny, ale z toho nakonec sešlo, prý pro jejich uměleckou hodnotu. Zabaveny ovšem byly cínové píšťaly z varhan. Agilní farář **JOSEF LAŠTOVIČKA**, který na přelomu století celý kostel zrenovoval a postavil faru, zorganizoval po válce sbírku a v roce 1923 mohly být pořizeny zvony nové. Byly ulity ve zvonářské dílně **ARNOŠTA DIEPOLDA** v Praze. Velký zvon nesl jméno Václav, vážil 498 kilogramů a byl na něm nápis: Darovali katolíci z Chval a Svěpravic roku 1923. Menší zvon nesl jméno Marie a vážil 240 kilogramů. Opět na něm bylo věnování – tentokrát od katolíků z Horních Počernic a Čertous. K nim přibyl ještě malý zvon, umíráček, který vážil 11 kilogramů. Celkem stály dohromady 28 334,83 koruny. Zvony slavnostně vysvětil biskup **SEDLÁK** 19. srpna 1923. I tyto zvony ale potkal osud jejich předchůdců. Dne 18. března 1942 byly německými okupanty sňaty a odvezeny do Německa k válečnému využití.



Nový kostelní zvon zvaný „umíráček“, 1923

O současné zvony se postaral neo-hrožený farář **FRANTIŠEK ŠTVERÁK**. Tento aktivní účastník odboje jen zázrakem přežil věznění v koncentračních táborech Dachau a Sachsenhausen-Oranienburg u Berlína a po válce svědčil (jako jeden ze čtyř československých zástupců) v norimberském procesu. Díky tomu

mohl cestovat a zjistil, že ne všechny zvony Němci stihli roztavit a že ty, které nenašly původní majitele, bylo možné získat. Díky svým opakovaným žádostem a podpoře Fondu národní obnovy dva zvony v letech 1946–1947 pro Chvaly získal.

**P. ŠTVERÁK** se zasadil o pořízení nových varhan (od pražské firmy **JOSEF LÍBAL**), kvůli nimž nechal do kostela zavést třífázový elektrický proud. (Elektřina byla do kostela kvůli svícení zavedena v roce 1925. Přičinil se o to statkář **ADOLF MAYER**, instalaci zaplatil dílem sám, dílem ze sbírky mezi farníky.) **FRANTIŠEK ŠTVERÁK** se ještě v Dachau sblížil s pozdějším pražským arcibiskupem **JOSEFEM BERANEM**, pro kterého pak vedle farářských povinností, jako biskupský notář vyřizoval různé komplikované záležitosti. O praktikách komunistických mučitelů se později vyjádřil, že byly ještě horší než metody gestapa. Dnes má **FRANTIŠEK ŠTVERÁK**,

kteří na následky věznění předčasně zemřel, na chvalském kostele pamětní desku.

Po druhé světové válce až do roku 1949 využívali dvůr se zámkem další nájemci. Zámecké prostory se však už využívaly jen v letní sezoně. Vlastně už od dob, kdy se diskuto-



Chvalský farář a vikář František Štverák

valo o výstavbě fary, se poukazovalo na to, že zámek je bez oprav oken, dveří a vytápění celoročně neobyvatelný.

Počátkem padesátých let byl dvůr i s objektem zámku převeden do správy Státního statku Praha. Statek neměl k objektům žádný vztah, využíval je podle potřeby, aniž by je plánovaně udržoval. Dochoval se například zápis z února 1960, v němž je vedení státního statku Xaverov nařízeno, aby opravil „jižní ohradní zeď a obvodové zdi objektu zámku, které jsou narušeny a vyborceny tak, že hrozí nebezpečí zřícení“.

„Příkladem liknavosti může být havárie vodovodního potrubí a odpadní kanalizace v zámku, zjištěná v září 1971,“ vzpomíná **HUBERT ANTES**. „Ta způsobila i poškození maleb v kostele. Její odstranění ale proběhlo až v roce 1976 po opakovaných urgencích odboru výstavby městského národního výboru. Havarijní stav střechy zámku nechal státní statek opravit novou krytinou opět až pod tlakem v roce 1987.“

Pamětnice **ANDĚLA KULHÁNKOVÁ** v knížce Chvalský zámek 2008 ...a zázrak se stal, vzpomíná: „Za komunistů... to byla katastrofa. Objekt převzal státní statek a v zámku udělali obrovskou jímku a ta pokazila spodní vodu, která tady u nás uvěrá. Dál už jsme ji nemohli používat. Na tom prameni před tím jezuiti postavili pivovar. Ale nejen to, vždyť sem do té studánky chodili odjakživa lidé pro dobrou vodu... A na zámku? To byl čurbes. Střídali se tady deputátníci a ti byli jak dobří, tak všelijaký!“

V roce 1988 Státní ústav pro rekonstrukci památkových měst a objektů zpracoval pro národní výbor a státní statek stavebně historický průzkum. „Nás jako tehdejší pracovníky specializovaného pracoviště SÚRPMO uvítal nesmírně zbědovaný objekt, doslova v havarijním stavu,“ vzpomíná architekt **FRANTIŠEK KAŠIČKA**. „Staticky narušené nosné konstrukce, prohnilé krovy s dřevou krytinou, devastované vnější omítky a uvnitř dosud několik chudinských bytů v přepříčko-

### Z farní kroniky v době meziválečné

Od dávných dob existuje a stupňuje se nevráživost vzájemná obcí Chval a Horní Počernice. Chvaly závidí a vyčítají Horním Počernicím stanici (nádraží) a poštu, H. Počernice zase kostel a hřbitov. H. Počernice dosáhly svého cíle, že byly povýšeny v roce 1936 na „městys“, usilují o měšťanku, a dosáhly aspoň toho, že v r. 1936 zřídily v nájmu odbočku (...) kyjské měšťanky. Chvaly si opět v r. 1937 pospíšily, že přistoupily ku přístavbě školy pro novou odbočku měšťanské školy. Ani katolíci nebyli ušetřeni této nezdravé nevráživosti: začali se „separovati“, začali konati své zvláštní poutě do Staré Boleslavi, zřídili si za „blahovolené neutrality či pasivity“ faráře spolek ku postavení kostela.

### Nová fara podle plánů pražské avantgardy

Nová fara naproti zámku byla vystavěna v roce 1908 podle plánů významného architekta **EDUARDA SOCHORA**. Tento architekt sbíral zkušenosti po celé Evropě, proslavil se zejména návrhy kostelů v historizujících stylech, je však také autorem rekonstrukce hradu Kokořín. Přátelil se s **JOSEFEM GOČÁREM**, **PAVLEM JANÁKEM** a dalšími výraznými meziválečnými architekty a umělci. Zmiňuje ho také **FRANTIŠEK LANGER** v knize vzpomínek **Byli a bylo**. Pozemek byl zakoupen od **HEŘMANA POLÁKA** za 3 300 zlatých, musel ovšem „rozbořit svým nákladem hospodářské budovy na pozemku stojící a rum z nich ponechat na místě k vyvýšení dvora“, dále se ponechala studna a sklep. **HEŘMAN POLÁK** patřil mimochodem k několika židovským rodinám, které bydlely právě v této části Chval. Synagogu navštěvovaly ve Staré Boleslavi.



vaných zámeckých sálech bez odpovídajícího příslušenství. Všude nepopsatelný nepořádek, hromady odpadků, na plevelem zarostlém nádvoří se popásaly slepice.“ Průzkum zmapoval historický vývoj objektu, jeho nejvážnější stavebně technické závady, ale též navrhl doporučení k úpravě a dalšímu využití. Tento průzkum byl ovšem na dlouhou dobu poslední snahou o docenění vybydlené kulturní památky. V kontextu tehdejšího politického ovzduší nešlo o nic překvapivého. K základním zabezpečovacím pracím došlo až po roce 1990.

„Pád režimu, který přinesl nejen lidská utrpení, ale zničil i spoustu kulturních památek a dalších součástí kulturního dědictví tohoto národa, přinesl současně i nejhlubší poválečnou změnu systému veřejné správy u nás,“ vzpomíná pozdější starosta **IVAN LIŠKA**. „Nenasilný způsob cesty k zásadní změně společensko-politického systému tehdejšího Československa, odstranění vedoucí úlohy KSČ a nastolení pluralitního způsobu obsazování nejvýznamnějších článků orgánů veřejné moci a správy na všech úrovních, to vše bylo dílem odvahy a vůle, trpělivosti i důvěry, ale také neopakovatelné režie tvůrčí menšiny čelící pomyslně stále mocnému zázemí předchozího režimu.“

Zkraje roku 1990 se i v Horních Počernicích zformovalo Občanské fórum. Začalo vydávat *Informace* a vyhlásilo svůj program. A právě v tomto dokumentu z přelomu

ledna a února 1990 nelze přehlédnout, že se vedle jiných závažných témat zmiňuje též lepší péče o kulturní památky v obci.

Pozdější místostarosta **JAN GIRL** ve svých *Námětech pro Občanské fórum* mimo jiné navrhoval společně se přičinit o úklid obce, mezi vyjmenovanými nejzpuštějšími lokalitami figuroval i areál státního statku ve Chvalech „s neuvěřitelným nepořádkem a chátrajícím zámekem a dalšími hospodářskými budovami“.

Vyjednávání o obměně členů městského národního výboru a kooptování nekomunistických zástupců trvalo až do března 1990. Ještě před listopadovými řádnými volbami zástupci obce jednali se Státním statkem Praha a vymínili si, že Chvalský zámek nebude privatizován, respektive vedení obce musí být předem zpraveno o jakémkoliv nakládání s touto nemovitostí. Nově zvolené zastupitelstvo pak hned v roce 1991 zařadilo Chvalský zámek na seznam nemovitostí, který byly navrženy k převodu ze státu na obec.

Administrativní postup ale nebyl jednoduchý. Až 28. září 1992 zastupitelstvo pověřilo vedení městské části, aby prostřednictvím Magistrátu hlavního města Prahy požádalo Ministerstvo kultury o převod do majetku hlavního města Prahy. Pražský magistrát pak dle dohody měl svěřit Chvalský zámek počernické radnici.



Devastace zámku v 2. pol. 20. století

Dne 20. dubna 1993 Ministerstvo kultury České republiky konečně vydává rozhodnutí o převedení kulturní památky Chvalský zámek na hlavní město Prahu. Magistrát však se svěřením objektů městské části váhal. Na stole byl záměr pražského magistrátu zřídít v Chvalech mezinárodní školu s koleji.

Magistrát trvá na nové žádosti o svěření majetku a upozorňuje, že případné svěření bude muset opět schválit Ministerstvo kultury. Počernická radnice zaslala tedy žádost znovu s připojeným usnesením rady i zastupitelstva městské části včetně zformulovaného záměru využití. „Celá tato část území Chval působí výrazně v siluete Horních Počernic a je přirozeně předurčena pro vznik kulturně-společenského centra jak Chval, tak celých Horních Počernic,“ uvedl v dopise pražskému primátorovi starosta IVAN LIŠKA a dále napsal, že lze oblast využít i ke komerčním účelům, ale převažovat mají kulturní záměry.

Dne 8. září 1994 rozhodlo pražské zastupitelstvo kladně a areál svěřilo městské části Horní Počernice. „A jak jsem se tehdy vrátil z jednání zastupitelstva, a věřte náležitě opojen radostí a nadšením,“ vzpomíná IVAN LIŠKA, „napadlo mě se u bran Chvalského zámku zastavit. Jen tak s pocitem čerstvého zámeckého pána. Přistoupil jsem ke staré zámecké bráně a opřel jsem se do vložených dvířek. Nepovolily. Respektoval jsem ten odpor, udělal pár kroků a tu jsem zachytil škvírami v bráně nějaký pohyb. Zbystřil jsem pozornost a věru ten pohyb nebyl klam. Zachytil jsem siluetu nohy a dvou slepiček. Nadšeně jsem volal: ‚Haló, je tam někdo? Otevřete mi!‘ Útlá ruka vzápětí pootevřela dvířka brány a pohlédl jsem do očí starší blondýny.“ Následoval stručný dialog zástupce obce s čerstvým vavřínem „nabyvatele“ a sebejisté obyvatelky zámku disponující „papírem“, nájemní smlouvou, a též hejnem slepic, jak jej IVAN LIŠKA popsal ve své knížce Chvalský zámek 2008 ...a zázrak se stal:

„Co byste rád, mladý muži? Á to jste vy, pane starosto! Já jsem Kováčová a tady mám svoje slepičky a mám taky na to papír.“

Neznal jsem tu ženu, ale ona mne zřejmě ano. Nezkoumal jsem to. Spíš jsem se snažil zachovat jistou serióznost.

„No dobrá tedy, paní Kováčová, já se na ten papír podívám, ale ty slepice budou muset stejně brzy pryč. Zámek teď patří obci a my ho chceme opravit, a to s těmi slepicemi asi nepůjde dohromady.“

Paní Kováčová projevila mojí osobě i slovům důvěru a zcela vážně se mne zeptala, jak dlouho může tedy s těmi slepičkami v zámku počítat. Odpověděl jsem nadmíru vážně: „No, tak do čtrnácti dnů vám je tady necháme a pak musí být pryč!“ Psalo se září 1994. A ta oprava nepřišla za čtrnáct dnů, ale za čtrnáct let!

Tolik vzpomínky starosty IVANA LIŠKY.

Mezitím na chvalský dvůr přesídlily dnes už tradiční Čarodějnice, které inicioval podobně jako Vánoční zpívání tehdejší předseda kulturní komise HYNEK CIBOCH. V roce 1995 proběhly na dvoře a ve špejcharu Hornopočernické slavnosti. Dvoudenní akce vyvrcholila průvodem obcí až do areálu tvrze a historickou bitvou. V roce 1999 se přímo ve vyklizeném atriu zámku konal jazzový festival Chvalská tvrz 99. Myšlenka, že by Chvaly mohly být přirozeným kulturním a společenským centrem, se prosazovala rychleji, než se dařilo areál opravovat. Něco se však přece jen povedlo.

V roce 1995 zřídilo zastupitelstvo Horních Počernic na záchranu zámku nadaci, která následně vedla nezbytná jednání o obnově areálu. Nadaci se podařilo sehnat peníze na opravu špejcharu (1,48 milionu korun) a špejchar se stal symbolem obnovy areálu v obou rovinách, v hospodářsko-společenském (v přízemí byla restaurace *Legenda*) i kulturně-společenském (v patrech se ko-



Zámecké nádvoří, 70. léta 20. století

naly nejrůznější akce spolků a obce). Mimo jiné se zde uspořádala výstava přírodovědného oddělení Národního muzea, kterou hojně navštěvovali žáci místních škol. Památným se stal komponovaný pořad místního gymnázia Čáry, máry Afrika v obnoveném divadelním sále ve špejcharu s účastí několika velvyslanců afrických států v ČR.

Aby bylo možné celý areál pojmout jako celek, obec odkoupila část areálu (u dnešního vjezdu) od soukromých vlastníků. Pozemek včetně budovy o rozloze 2 700 m<sup>2</sup> byl zakoupen za téměř 5 milionů korun. Městská část je pak splácela ještě další dva roky.

„Od začátku bylo jasné, že z bývalých budov a z vlastního statku budou po rekonstrukci objekty s jiným využitím než doposud. Hledání způsobu využití vyústilo v zadání veřejné architektonické soutěže v roce 1996,“ vzpomíná architekt JIŘÍ DANDA, který se v devadesátých



Zámecké nádvoří, 90. léta 20. století

letech významně zapojil do formulace celistvého architektonického pojetí areálu Chvalského zámku.

„Příprava zadání pro tuto soutěž již předznamenala logickou potřebu využít celý areál pro společenské potřeby celé městské části. Tento způsob využití byl potvrzen i po vyhodnocení veřejné architektonické soutěže, která sice neměla vítěze, ale přinesla

podnětné nápady, se kterými se dalo dále pracovat.“ Jasně formulovaným cílem bylo vytvořit z areálu kulturní a společenské centrum městské části a k tomu od té doby směřovalo veškeré snažení.

Ještě před koncem století byl pod vedením JIŘÍHO DANDY vytvořen „pasport“ (jednoduché zaměření, popis stavu a možného využití) jednotlivých objektů, provedlo se digitální zaměření venkovních prostranství, byly vypracovány stavebnětechnické a stavebněhistorické posudky jednotlivých objektů a také se zpracovaly klíčové projekty pro technickou infrastrukturu, tj. vodovod, plynovod, kanalizace, elektrorozvody včetně veřejného osvětlení.

První velkou akcí se stala rekonstrukce severní fasády zámku včetně oken a pískovcových okenních prvků. Dalším krokem bylo provedení rozvodů vody, plynu a elektrické energie v celém areálu.

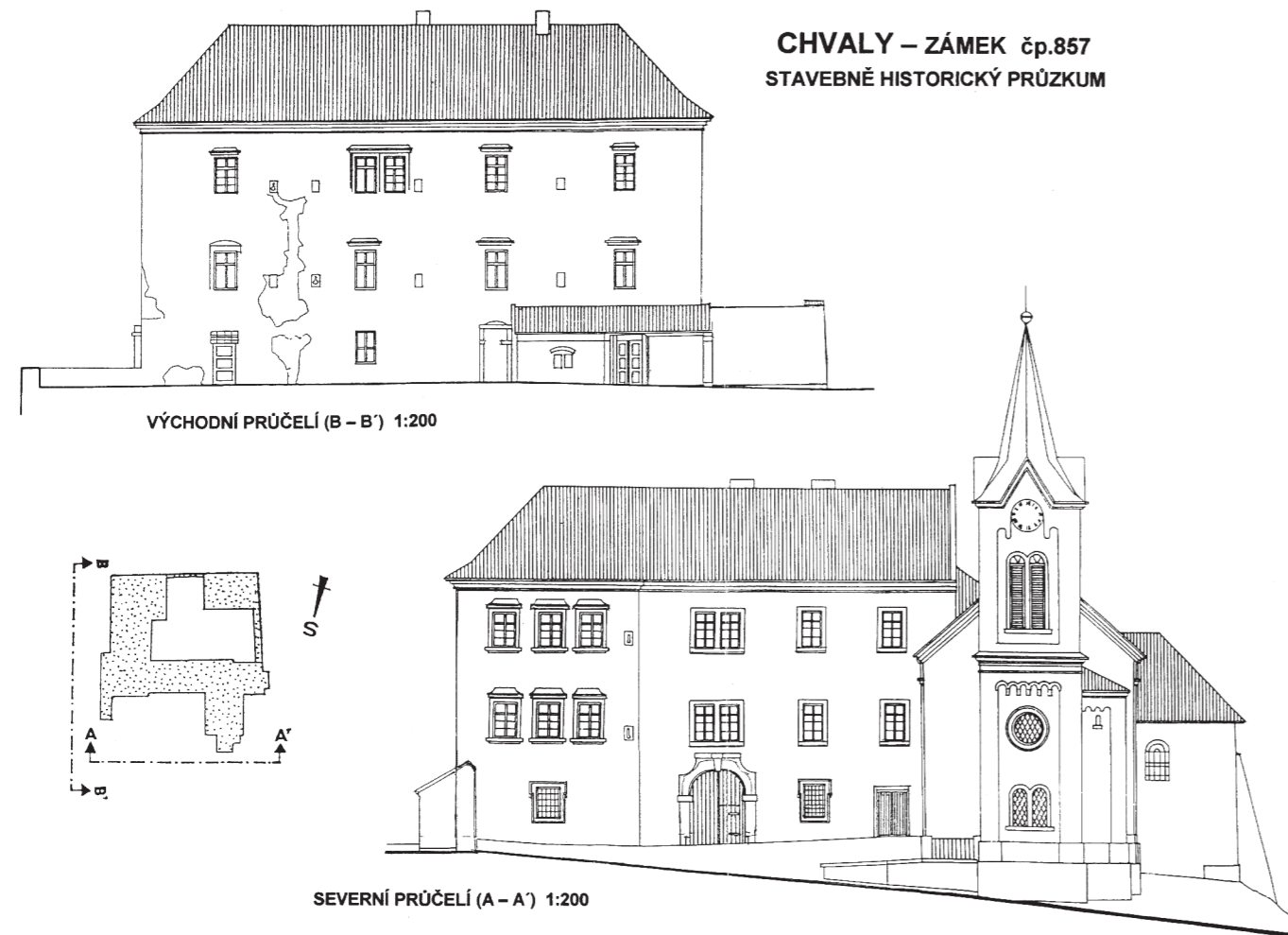


Oprava zámecké střechy na počátku nového tisíciletí

Na základě znaleckého posudku koncem roku 1998 vydal Pražský ústav památkové péče vyjádření o přípustnosti rekonstrukce, rehabilitace a restaurování zámecké fasády včetně pískovcového ostění oken a vstupního portálu. „Ani nový vzhled čelní strany zámku nepřispěl k vyššímu zájmu o rehabilitaci této kulturní památky,“ posteskl si starosta IVAN LIŠKA. Prostředky na obnovu areálu víceméně pocházely pouze z vybraného nájemného.

#### 4. září 1990

V rámci jednání rady MNV členové navštívili areál chvalské turze. Rada po zevnější prohlídce konstatovala neutěšený stav poplatný socialistické péči o národní majetek a v této souvislosti vyslovila kritiku současnému vedení státního statku.



## Obnova chvalské tvrze a Chvalského zámku

Pohyb osob a zajištění inženýrských sítí přinesly začátkem nového století první ovoce: mezi jinými zájemci o komerční spolupráci se objevil obchodník s vínem a destiláty **JAN REJLEK**, s nímž rada městské části našla společnou řeč v dosud nevyzkoušené podobě spolupráce veřejného a soukromého sektoru. Projekt rekonstrukce bývalé kovárny na pravou italskou pizzerii se zdařil, a to včetně pece na pizzu, kterou přijel při zahájení provozu zkontrolovat sám autor projektu pece **GIANFRANCO TURBANTI**.

„Pro samosprávu to byl zcela nový, neověřený obchodní vztah, dle kterého soukromý investor ukládal do majetku městské části milionové hodnoty a držel v ruce pouze nájemní smlouvu – byť ustrácnou, díky poměrně nízkému měsíčnímu nájemnému,“ vzpomíná na nejednoduché rozhodování **IVAN LIŠKA**. „V každém případě nová pizzerie přinesla městské části výrazné oživení celého areálu i mimořádnou propagaci v okolí a v podnikatelském světě.“

V polovině roku 2000 byl hotový stavebněhistorický průzkum na zámku. V roce 2001 se staticky zajistila klenba zámku a dvorní arkáda. Na konci roku 2003 schválil **Národní památkový ústav** opravu střechy zámku a souvisejících konstrukcí s podmínkou, že bude nadále zachován stávající tvar konstrukce a typ krytiny, na niž přispěl **Magistrát hlavního města Prahy** částkou 5,2 milionu korun. Ve větší míře tak došlo k odstranění starého ručně tesaného krovu a poté byl většinou umístěn krov nový, novodobý.

V zápisech z jednání samosprávy se v roce objevila také myšlenka obnovy varhan v kostele sv. Ludmily. Nápad iniciovala farnost, nicméně se počítalo s podporou obce. Nové varhany, postavené slovinskou firmou **ANTON ŠKRABL**, pak požehnal kardinál **MILOSLAV VLK** v roce 2007.

Na tvrzi se v roce 2002 povedlo částečně opravit stodolu. Díky **Nadaci Chvalského zámku** se podařilo také ve dvoře vysázet desítky nových stromů, které věnovali místní



Rekonstrukce zámku, arkády v přízemí, 2006–2008

podnikatelé i soukromé osoby. Po **JANU REJLKOVÍ** se obecní vedení dohodlo s dalším podnikatelem **RICHARDEM STÁROU** na rekonstrukci chlévů při jižní straně dvora, z nichž vznikla restaurace *Sezóna* a moderní hotel s konferenčním zázemím.

V tomto roce došlo ale i k nešťastné události. Po vystoupení místního ochotnického spolku zčásti vyhořel špejchar. Požár se podařilo brzy objevit a uhasit, ale množství vody mezitím protéklo až do přízemí. Oprava naštěstí proběhla rychle a již další rok mohli místní dobrovolní hasiči ve špejcharu instalovat výstavu ke 125 letům jejich činnosti v Horních Počernicích. Od roku 2003 se také na tvrzi koná pravidelně výstava historických vozidel (1. ročník proběhl pod názvem *Veteran rande-vous*, dnes je akce známá pod názvem *Veteran party*.)

V roce 2000 zastupitelstvo městské části projednalo návrh rady a přijalo usnesení, že celý prostor bývalého poplužního dvora bude deklarován jako veřejné prostranství s označením *Na Chvalské tvrzi* a s očíslování všech budov v areálu modrými čísly.

Zásadní obrat přinesla možnost požádat o finanční podporu obnovy zámku z fondů *Evropské unie*. Vedení obce nechalo zpracovat záměr rekonstrukce Chvalského zámku s názvem *Nové městské centrum Prahy 20 – kulturní památka Chvalský zámek* s rozpočtem přes sedmdesát milionů korun. Obec tehdy při přípravě žádosti neponechala nic náhodě. Byla zpracována kompletní digitalizace zámku i nový stavebněhistorický průzkum. Pro zpracování projektové dokumentace byl vybrán zkušený odborník v oblasti obnovy historických objektů, architekt **TOMÁŠ ŠANTAVÝ**.

Původním záměrem bylo upravit objekt na základní uměleckou školu, kde by případně ještě mohly být speciální jazykové učebny. Tento záměr využití

se však posléze ukázal jako nevhodný, protože zámek má omezené prostory. Cílem rekonstrukce se tedy nakonec stalo vytvoření víceúčelového kulturního zařízení, kde se mohou konat výstavy, přednášky, koncerty, divadelní představení a soukromé akce. Ze zámku se mělo stát kulturní centrum této oblasti.

Projektová žádost skutečně získala podporu, a sice z tzv. *Jednotného programového dokumentu 2*, který měl pomoci snížit rozdíly v rozvoji jednotlivých evropských regionů. (Jeho cílem bylo „odstranění nejvážnějších slabých stránek a rozvojových bariér regionu na vybraném území podpory, a to především zkvalitněním městského prostředí a rozvinutím potenciálu města tak, aby Praha byla schopna plnit očekávanou roli dynamického hlavního města členské země *Evropské unie*“.)

Vlastní projekt vypracovala pracovní skupina pod vedením **ING. ARCH. TOMÁŠE ŠANTAVÉHO** a **ING. ARCH. BOŽENY SVÁTKOVÉ** (Projektový atelier pro architekturu a pozemní stavby, spol. s r. o.). „Chtěli jsme vše historické obnovit, použít a nové ukládané prvky řešit jako soudobé,“ vysvětluje zvolený výtvarný koncept architekt **TOMÁŠ ŠANTAVÝ**. Projekt měl být realizován ve dvou etapách, první etapa zahrnovala celkovou rekonstrukci objektu, druhá pak obnovu zaniklého hospodářského objektu, respektive novostavbu objektu provozního zázemí a přizpůsobení nádvoří pro letní divadelní scénu.



Rekonstrukce zámku, východní křídlo a kočárovna, 2006–2008

Při rekonstrukci hlavní budovy zámku proběhlo vyčištění objektu. Došlo k odstranění utilitárního přístavku u východního křídla z vnější strany a také novodobého přístavku pro záchody v jihovýchodním cípu nádvoří. Nepůvodní příčky v interiérech se zbouraly. Novodobé podlahy byly demontovány. Podlahové krytiny na chodbách zámku byly provedeny z původních nebo starých dlažeb a cihel, které se našly pod vrstvou betonu. Ve výstavních prostorech ve druhém a třetím patře byly položeny



Rekonstrukce zámku, novostavba propojovacího objektu s provozním zázemím, 2006–2008

dubové parkety. Dále se demontovaly dveře a okna. Pokud to bylo možné, byly původní prvky repasovány, anebo byly vyrobeny jejich kopie. Do objektu se instalovaly kompletně nové síťové rozvody, přičemž plynová kotelná byla umístěna netradičně na půdě. V závěru rekonstrukce bylo osazeno slavnostní osvětlení zámku. Projektant našel i vhodné místo pro výtah. Jde o místo, které bylo historicky nejméně hodnotné a opakovaně se přestavovalo, nedošlo tak k narušení historické struktury. Schodiště do prvního patra, které FRANTIŠEK KAŠIČKA doporučoval

odstranit, bylo zachováno a nyní slouží jako vstup na výstavy v prvním patře přes recepci. Druhá etapa se soustředila na rekonstrukci hospodářského objektu bývalé kočárovny na nádvoří zámku a novostavbu propojovacího objektu s provozním zázemím.

Takzvaná kočárovna, přízemní budova se sedlovou střechou, byla v dezolátním stavu. Nosné zdi byly očištěny, vyspraveny a omítnuty vápennou omítkou. Nové podlahy jsou provedeny z cihelné dlažby. Instalovány byly výplně dveří a oken a nová vzduchotechnika. Kočárovna dostala úplně novou střešní krytinu z pálených tašek. V kočárovně byl v její části s krovem zřízen víceúčelový sál a v klenu této části zázemí pro letní divadelní scénu.

Novostavba objektu provozního zázemí je vklíněna mezi stávající objekty zámku a kočárovny, objekt tak stojí na místě, kde bylo situováno jižní křídlo. O provedení tohoto křídla se nezachovaly žádné zprávy. O jeho tvaru a velikosti vypovídají otisky v omítce hlavní budovy i v opěrném zdivu.

Projektant zachoval původní rozměr, ale objekt realizoval pomocí soudobého materiálu. Dvoupodlažní objekt má ocelovou konstrukci s železobetonovými stropními deskami. Průčelí je obloženo hladkými hoblovanými vodo-

Rekonstrukce zámku, pohled z jihu, 2006–2008





1. května 2008 – Slavnostní otevření zámku – pásku společně přestřihli starosta Horních Počernic Ivan Liška, primátor hlavního města Prahy Pavel Bém a pražský arcibiskup kardinál Miloslav Vlk

rovně kladenými borovými prkny, sedlová střecha je pokryta titanizinkovým plechem. Jižní strana objektu je tvořena starou tarasní zdí, ve které je nově vytvořený vstup do zahrady. Jižní fasáda je sjednocena s východním křídlem. V novostavbě je umístěno hygienické zázemí propojené s východním křídlem zámku v prvním a druhém poschodí. Díky tomuto řešení nemusí hygienické zázemí zmenšovat užitnou plochu historické části zámku.

Prostor nádvoří byl odkopán a vydlážděn kamennými deskami s většími zatravněnými spárami. Cílem bylo především navrátit nádvoří ucelenou podobu. Jižní zahrada byla zpřístupněna vstupní plošinou – schodištěm z jižní terasy. Jižní svah za kočárovnu a novým objektem je využit jako jižní zahrada. Odstranila se náletová zeleň a odvezla se suť a odpadky. Následně proběhla výsadba keřů a pěti stromů. Návštěvníky vede chodíček s mlatovou úpravou, který lemují pískovcové lavice.

Nakonec se na nádvoří zámku instalovala mobilní letní scéna. Jde o plachtovou konstrukci, vypnutou na ocelových lanech kotvených do stěn zámku, pod kterou je možno smontovat jeviště a z mobilních židlí a lavic vytvořit hlediště. Letní scéna je opatřena mobilním osvětlením a ozvučením. Konstrukci lze po smontování umístit složenou do kočárovny.

„Stavba je dokončena a lidé se zastavují a diskutují. Jsou překvapeni kvalitou vnitřních historických interiérů, i jednoduchostí až skromností dostavby dvorního křídla, zpřístupněním svahu na jižní straně, nádhernou vyhlídkou a také futuristickou koncepcí membránového zastřešení letní scény na nádvoří,“ vzpomíná architekt TOMÁŠ ŠANTAVÝ na atmosféru při otevření zámku. „Obnovený Chvalský zámek s dominantní kostelní věží se po neuvěřitelně strastiplném posledním

období své existence stává po své renovaci významným kulturním středobodem nejen městské části, ale jistě i širší pražské oblasti,“ shrnuje své dojmy architekt FRANTIŠEK KAŠIČKA. „Renovace tohoto nejcenějšího památkového souboru v oblasti s výrazným panoramatickým působením v okolní krajině bezesporu nadále zvyšuje význam a prestiž městské části, která má o uzdravení památky nejuvětší zásluhu.“

Chvalský zámek byl kolaudován v únoru roku 2008. Na apríla, 1. dubna zde proběhla první svatba a 1. května byl Chvalský zámek slavnostně otevřen pro veřejnost. Ne všechny otázky spojené s tisíciletou historií Chval se povedlo objasnit. „Nepodařilo se nám odkrýt podobu jižního – dvorního – křídla, nedokázali jsme definovat fragmenty podzemních chodeb,“ připouští architekt TOMÁŠ ŠANTAVÝ. Na detailní průzkum čeká zámecká studna i dávno zasuté příkopy okolo tvrze včetně dvora.

Nicméně všichni v té době již upínali oči k budoucnosti. Bude areál provozuschopný? Najdou se lidé, kteří mu vdechnou život? „Držím palce, abyste našli dost kreativity, dost nápadů, aby areál žil po celý rok,“ prohlásil při návštěvě zámku někdejší pražský primátor a architekt JAN KASL, „nejen v létě, nejen o víkendech, ale pořád. Hledat cesty, pouštět sem děti, mládež, školy, nebát se i komerčního využití... Máte co nabídnout!“ Ve výstavních prostorách zámku byla v den otevření připravena expozice z pozůstalosti první dámy české grafiky – akademické malířky LUDMILY JIŘINCOVÉ, dále sbírka obrazů počernických malířů JAROSLAVA SMUTNÉHO a ZDEŇKY HOLEJŠOVSKÉ, fotografa PAVLA VÁGNERA, výstava ke 130 letům trvání chvalského hasičského sboru a výstava výtvarných prací dětí všech hornopočernických škol.



V prosinci 2011 časopis pro mládež ABC nabídl čtenářům vystřihovánku papírového modelu Chvalského zámku v měřítku 1:300

V soutěži **Top Invest** Ministerstva průmyslu a obchodu, Ministerstva pro místní rozvoj a Svazu podnikatelů ve stavebnictví, byl projekt Praha 20 – nové městské centrum Chvalský zámek, vyhlášen **nejlepší investicí roku 2008**.

Chvalský zámek po rekonstrukci,  
pohled z jihu, jaro 2008



## Centrum kultury

Dne 1. října roku 2011 se Chvalský zámek stal samostatně hospodařící příspěvkovou organizací a v současnosti je společenským a kulturním centrem Horních Počernic s širokou nabídkou akcí – výstavy pro děti i pro dospělé, pohádkové víkendy s princeznami a rytíři či detektivní víkendy, tradiční akce a slavnosti... Je vyhledávaným místem pro konání svatebních obřadů, firemních setkání, probíhají zde zasedání zastupitelstva i jiné akce městské části Praha 20. Jak tedy objekt vypadá dnes a jak se využívá?

Trojkrídlý samostatně stojící objekt má jednoduchou fasádu se světle okrovým nádechem. Všechny části objektu mají sedlovou střechu. Výraznými prvky na fasádě jsou renesanční kamenná okenní ostění, některá okna mají velmi výrazné profilované nadokenní římsy, kamenné střílny a pod střechou omítnutý fabion. Vnější okna nejsou nijak výrazně horizontálně ani vertikálně členěna, naopak okna směřující na nádvoří se zřetelně člení po

čtyřech a jsou zarovnána na střed v každém patře. Hlavní vstup do objektu je vjezdem na nádvoří v severním křídle, tento portál je obohacen o renesanční pískovcové prvky ve své horní části.

Před hlavním vstupem stojí opravený historický kovový křížek na kamenném podstavci z 19. století. Na severní křídlo se napojuje kostel sv. Ludmily, do něhož se vstupuje také ze severní strany. Východní křídlo je z vnější strany přístupné a v jeho spodní části se nachází malý přístavek.

Jižní křídlo je z vnější strany přístupné pouze návštěvníkům zámku a vede z něj vysuté schodiště do malé zahrady. Právě z tohoto schodiště je zajímavý výhled na bývalou obec Chvaly. Západní stranu objektu zámku tvoří štít kočárovny, ohradní zeď a boční průčelí kostela sv. Ludmily, respektive kaple sv. Anny, zámek je z této strany zcela nepřístupný.



Chodba v přízemí východního křídla zámku s valenou stropní klenbou a zasklenými arkádami

Pod přízemím ve východním křídle se nachází čtyři sklepní místnosti s čtvercovým půdorysem a valenými klenbami, sklepy byly částečně vysekány do pískovcového podloží. V poslední místnosti byl odhalen fragment šnekového schodiště. Suterén je přístupný z hlavního renesančního schodiště v jižním křídle, toto schodiště je tzv. *dvouramenného vřetenového* typu a vede odsud až do půdního prostoru. Nejoblíbenější částí sklepů jsou tři miniaturní místnosti, téměř kobky, ještě o úroveň níž. Dvě z nich jsou přístupné a do další je možné nahlédnout. Místnosti jsou neomítnuté, pouze hrubě vyhloubené v pískovcovém podloží, jen s drobnými cihelnými zásahy. Jejich atraktivitu podtrhuje bodové osvětlení.

Severním křídlem vede průjezd na nádvoří, po pravé straně průjezdu jsou dvě malé místnosti, *serverovna* a místnost s úklidovým nářadím. V průjezdu je zajímavým prvkem dřevěný lištovaný portál s vyřezávanými prvky (vstup do serverovny), dále je odsud přístupný výtah.

Ve východním křídle se nachází čtyři místnosti situované kolem *renesanční arkády*. Zde je informační prostor s recepcí pro návštěvníky, sklad a dva výstavní sály. I zde nalezneme *valenou klenbu* s trojúhelníkovými výsečemi nad spojovacími otvory a stopami *hřebínků* na hranách. Obdobná klenba je v pozdně renesanční arkádě, která podél místností probíhá směrem do dvora, její oblouky jsou nyní zasklené.

V jižním křídle je opravené hlavní schodiště a dále v novodobé části hygienické zázemí, které je přímo napojené na objekt kočárovny s víceúčelovým sálem užívaným především pro galerijní účely. V tomto objektu se ještě nachází malý



Reprezentační salonek ve druhém patře, s vysokými fabiony a barokním stropem s výmalbou z 19. století



*Zámecké podzemí s kobkami vytesanými do pískovce*

sklad, samostatně přístupný ze dvora. Z vnější strany nádvoří sousedí park ve strmé stráni, což zdůrazňuje původní středověký obranný charakter stavby, proto u této plochy nedošlo při rekonstrukci k přespádování.

Jedním z nejkrásnějších prostor Chvalského zámku je vnitřní nádvoří. Plocha o velikosti 315 m<sup>2</sup> je pokryta kamennými deskami. Zdejší atmosféru určuje hlavně kamenná arkáda východního křídla a také výklenek křídla

severního, kde je studna. Nádvoří se využívá pro svatební obřady, koncerty, historické taneční a jiné akce. Na nádvoří je možné nainstalovat pódium, plachtová konstrukce je nainstalována trvale.

První patro zámku je přístupné dvěma schodišti. První, kde také začíná prohlídka zámku pro návštěvníky, vede z místnosti recepce. Druhé, hlavní schodiště, se nachází v původní části jižního křídla. První schodiště je velmi atypické, začíná úzkým obloukem, v půlce je zalomeno do pravého úhlu, zde je čtvercová mezipodesta a do prvního patra ústí již široké zámecké schody. V prvním patře severního křídla se nachází tři místnosti využívané jako kanceláře s kuchyňkou, chodba na nádvoří straně a výtah. Na konci chodby je dochované historické šnekové schodiště, které bylo původně zazděné. Toto schodiště se používá jen výjimečně. Dnes slouží jako požární únikové schodiště.

Ve východním křídle jsou opět čtyři sály (do prvního z nich ústí schodiště), tentokrát s renesanční neckovou klenbou s trojúhelníkovými výsečemi. Využívají se k výstavním účelům.

Jižní křídlo tvoří především podkroví novostavby, kde jsou další toalety, do nichž se vstupuje přes dochovaný

výrazný kamenný portál, proti kterému je umístěn nenápadný výklenek s kamenným ostěním.

Druhé patro je standardně přístupné jen z hlavního schodiště. V severním křídle jsou nyní toalety a přípravná jídla pro akce pořádané v sále, v závěru chodby opět najdeme šnekové schodiště. Ve východním křídle jsou reprezentativní prostory s novými dřevěnými parketami. Zde byly nalezeny historické pozice obránců s prevétem a odvodem dýmu ze střelného prachu.

Ze severní strany je první salonek, kde se dochovaly vysoké fabiony a krásný dekorovaný strop, dříve bylo uprostřed zrcadlo. Tento barokní strop byl v 19. století upraven, nyní je zde šablonová ornamentální hnědá a okrová výmalba s bílými rámci. Uprostřed se místo zrcadla nachází drobný květinový dekor. Po obvodu centrální části jsou kruhové terče, ve kterých jsou postavy připomínající antické plastiky. V ostatních místnostech a na chodbě už stropy nejsou zdobeny, ale zachovaly se zde alespoň barokní fabiony. Dále je zde ještě menší salonek a multifunkční sál (obřadní síň). V těchto místnostech jsou nyní repliky barokního nábytku.

Na nádvoří v místě bývalého vybouraného hospodářského objektu (mezi zámkem a kočárovnou) byla postavena

novostavba, provozní zázemí areálu. „Na stavbu byly použity klasické materiály – kvalitní dřevo, rezné keramické zdivo, zinkový plech. Lehký montovaný dvoupodlažní objekt je usazen do stávající proluky. Zajišťuje hygienické zázemí nejen pro návštěvníky přízemí zámku, ale i pro kulturní akce odehrávající se na ploše nádvoří. V neposlední řadě také umožňuje přístup do nově otevřené jižní zahrady,“ uvedla v červenci 2008 v článku na serveru **ASB EVA BÍLKOVÁ**, která se jako jedna z mála zaměřila i na novodobé prvky obnoveného zámku. „Dostavba upoutá svou tvarovou prostotou, jednoduchostí a čistotou provedení. Právě tento kontrast s renesanční budovou zámku v konečném výsledku vytváří sourodý pohled na celé nádvoří. Dostavba se nijak nepovyšuje nad hmotu zámku.“

Ostatně nádvoří, na jehož severní straně je otevřená arkáda skrývající hradní studni, se stalo cennou součástí zámeckého kulturního a společenského života. Nad otevřeným prostorem byla vztyčena futuristická membrána, inspirovaná nádvořími severoitalských hradů, která během léta hostí na otevřených divadelních scénách stovky návštěvníků. Podobně byly na nádvoří Chvalského zámku vztyčeny dva sloupy, mezi nimiž se předepjala membrána z pogumované tkaniny. Na nádvoří pak stačí jen sestavit mobilní jeviště, případně i stupňovité hlediště a koncert či divadelní představení mohou začít.



Zámecké nádvoří s letní scénou

### Pro ty, kdo chtějí vědět víc

**Při přípravě tohoto textu jsme mj. čerpali z následujících publikací, kde čtenáři naleznou další podrobnosti:**

ANTES, H. (2002). **Horní Počernice**. Praha: Maroli.

ANTES, H. (1988). **Chvaly 1088–1988: 900 let**. Praha: NVP.

KAŠIČKA, F. (1984). **Tvrze středních Čech**. Praha: Středisko státní památkové péče a ochrany přírody Středočeského kraje.

KAŠIČKA, F., & REML, L. (1988). **Chvaly – zámek: Stavebně historický průzkum a architektonický rozbor objektu**.

Praha: Státní ústav pro rekonstrukce památkových měst a objektů v Praze.

LIŠKA, I. (2008). **Chvalský zámek 2008 ...a zázrak se stal**. Praha: Nadace Chvalského zámku.

PROJEKTOVÝ ATELIÉR PRO ARCHITEKTURU A POZEMNÍ STAVBY. (2005). **Rekonstrukce objektu Chvalského zámku včetně malé hospodářské budova a atria přímo souvisejících s budovou zámku**. Praha. (Průvodní a souhrnná technická zpráva, Stavebně historický průzkum a architektonicko památkové vyhodnocení).

VLČEK, P. (2012). **Umělecké památky Prahy: Velká Praha, A–L**. Praha: Academia.

HOLEC, F. (1988). **Hrady, zámky a tvrze v Čechách, na Moravě a ve Slezsku VII Praha a okolí**. Praha: Svoboda.

# PRASEČÍ HISTORIE

scénář: Kamil Tatar • kreslila: Věra Tataro • text: Josef Černý

Prasečí  
historie



Dlouhá léta byli správci Chvalského zámku jezuité. Po josefinských reformách však byla na zámku ustanovena fara a prvním farářem se stal v roce 1776 Josef Pánek.



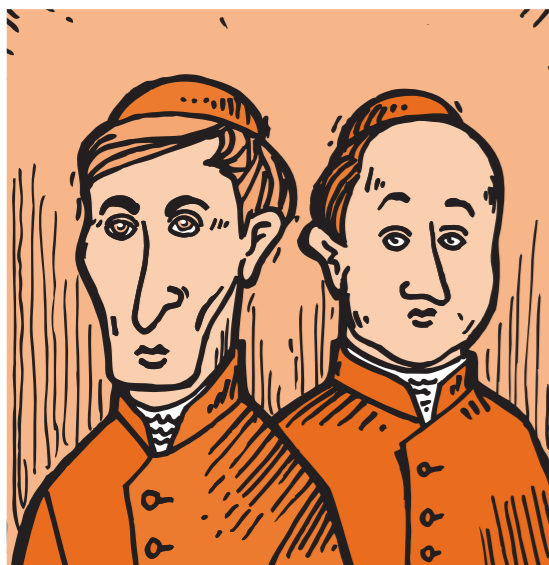
Farář Pánek bydlel v komnatách prvního patra zámku a první rok vykonával své povinnosti bezplatně.



Později dostal důchod 200 zlatých ročně od Marie Terezie a ještě si přilepšil výstavbou kurníku a prasečího chlívků mezi špejcharem a kůlnou.

# PRASEČÍ HISTORIE

scénář: Kamil Tatar • kreslila: Věra Tataro • text: Josef Černý



I jeho nástupci – faráři Matyáš Fährdrieh a Jan Mayerhöffer – si přilepšovali chovem domácího zvířectva. A právě z té doby pochází prasečí historie.



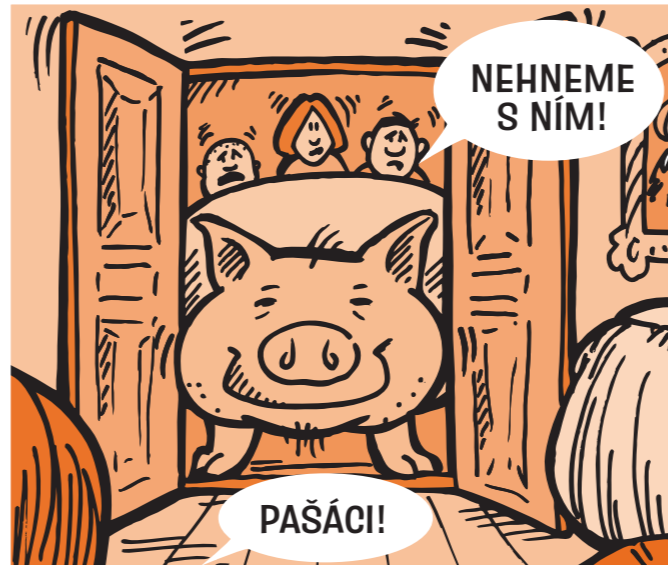
Farář choval pašíka a pěkně ho vykrmoval. Bohužel vykrmeného pašíka krátce před zabijačkou někdo ukradl. Farář lamentoval a rozhodl se, že bude příště obezřetnější.



Pro zvýšení bezpečnosti se rozhodl chovat prase přímo ve svém bytě na zámku. Přinesl si domů malé selátko a pečlivě ho vykrmoval.

# PRASEČÍ HISTORIE

scénář: Kamil Tatar • kreslila: Věra Tataro • text: Josef Černý



Dosáhl svým výkrmem takových úspěchů, že později ohromné prase nebylo možno dostat z patra skrz dveře. Několik udatných mužů vláčelo zámeckými chodbami prase, ale dveřmi ven ho nedostali.



Jaké řešení zvolili? Krvavá zabijačka musela proběhnout v zámeckých prostorách. Vzhledem ke spoušti, kterou způsobil pobyt prasete v zámeckých komnatách, jakož i následná zabijačka, se již podobná hospodářská činnost faráře na zámku neopakovala.

## Vražedná historie

# VRAŽEDNÁ HISTORIE

scénář: Kamil Tatar • kreslila: Věra Tataro • text: Josef Černý



V Praze a širším okolí byl významným rodem rod Kaprů z Kaprštejna, po němž se jmenuje i slavná Kaprova ulice. Do historie Chvalského zámku se zapsal císařský rada a místosudí apelačního soudu Jan Daniel Kapr z Kaprštejna. Ten byl jedním z hlavních aktérů pobělohorských soudních řízení, soudil 27 pánů popravených na Staroměstském náměstí, vydával exekuční nařízení proti odpůrcům císaře Ferdinanda II. a významně se na této činnosti obohatil.



Výhodně odkoupil i zámek a statek Chvaly, konfiskát po Jiřím Vtelenském ze Vtelna. Levně získal i dolnopočernické panství zkonfiskované Markétě Salomeně Slavtové ze Smiřic. Na dolnopočernickém zámku pobývala jeho manželka Anna. Obohatil se i na konfiskátu po Adamovi Zápském ze Záp, pánu na Běchovicích, Dubči a Kyjích. Získal jeho majetek, včetně Měcholup a Hostavic. Nebyla to jediná panství, a tak si vypůjčil hotovost u jezuitů.



Kaprova manželka se těchto akcí neúčastnila a v Adamovi Zápském našla zalíbení. Ten byl sice zbaven třetiny svého majetku, ale nebyl vypovězen ze země. Věnoval se Anně Kaprštejnové.

# VRAŽEDNÁ HISTORIE

scénář: Kamil Tatar • kreslila: Věra Tataro • text: Josef Černý



ZABIJEME HO!

Spolu se dohodli, že se Jana Daniela Kapra zbaví způsobem zavrženíhodným – vraždou.



Adam Zápský ze Záp si počíhal v listopadu 1625 se dvěma svými služebníky na pána z Kaprštejna. Ten mířil na pozvání své choti v lehkém kočáru do dolnopočernického záměčku spolu s panským knechtem a služebným mladíkem.



Když se trojice dostala do úžlabiny v Hrdlořežích, třeskla rána. Maskovaný střelec skolil knechta a druhou ranou trefil výrostka do ramene. Mladík zasáhl komplice, ale když se snažil znovu nabít, maskovaný muž ho střelil stejně jako Kapra.

# VRAŽEDNÁ HISTORIE

scénář: Kamil Tatar • kreslila: Věra Tataro • text: Josef Černý



BYL TO PAN  
ADAM ZÁPSKÝ.

Ještě než chlapec vydechl naposledy, stačil vypovědět, že maskovaným střelcem byl urozený pan Adam Zápský ze Záp.



Ten byl později souzen spolu s Annou Kaprštejnovou za vraždu. Paní Anna Kaprštejnová byla vezena na popravčí káře, zmrskána a následně štata katem Janem Mydlářem.



Její milenec Adam Zápský ze Záp byl popraven v únoru 1626 na nádvoří Starého purkrabství na Pražském hradě.



## CHVALSKÁ TVRZ

Chcete-li si při své návštěvě Prahy odpočinout v příjemném a klidném prostředí s fantastickou domácí a mezinárodní kuchyní, nabízíme Vám hotelový komplex Chvalská tvrz v Praze 9 – Horních Počernicích nedaleko výjezdu na dálnici směr Hradec Králové v ulici příhodně zvané Na Chvalské tvrzi. Budova byla postavena v roce 1111 jako konírny. Přes vysoké stáří obvodních zdí zcela zdevastovaných budov je uvnitř této kulturní památky pro rozvoj cestovního ruchu umístěn po rozsáhlé rekonstrukci zbrusu nový moderní hotel s restaurací, dvěma sály a salonkem, slavnostně otevřený 2. ledna 2007. Za rekonstrukcí budovy stojí pan **RICHARD STÁRA**, který je také velkým patriotem a mecenášem Horních Počernic.

Nahlédneme-li do historie, lokalita Chvaly je poprvé citována v historických spisech zakládací listiny vyšehradské kapituly z roku 1088. Jedná se však o falzifikát z 12. století. Vyšehradská kapitula chvalský statek pronajímala nebo zastavovala, až nakonec přešel do vlastnictví světských osob. V roce 1652 získává statek

Jezuitská kolej. Po zrušení Jezuitského řádu byl statek Chvaly ve správě Administrace státních a ex-jesuitických statků, pod patronátem c. k. studijního fondu. K roku 1890 je zámek s hospodářským dvorem ještě uváděn jako majetek studijního fondu a z června téhož roku se dochovaly plány na rozšíření a přestavby objektu pro stáje. Od roku 1955 spravovaly hospodářský dvůr a zámek Státní statky Xaverov jako objekt pro ustájení krav.

Romantický, tříhvězdičkový hotel téměř rodinného typu nabízí 23 elegantně zařízených pokojů, včetně 2 pokojů pro handicapované, vybavených klimatizací a profi internetem.

Zajímavé, plně klimatizované vnitřní členění se přímo nabízí pro pořádání svatebních hostin i s oddáváním včetně celého servisu, oslav a firemních školení. Pro hotelové hosty je k dispozici i bezplatné parkoviště.

Celý areál budí dojem uzavřeného dvora, oázy klidu a pohody a navíc vše v těsné blízkosti nákupního centra Černý most a stejnojmenné stanice metra B.

[www.chvalskatvrz.cz](http://www.chvalskatvrz.cz) / [www.restauracesezona.cz](http://www.restauracesezona.cz)



tradice zavazuje

# Atelier Fiala



... tradice od roku 1907

važme si odkazů našich předků...



**Mondi**  
café restaurant  
[www.restaurant-mondi.cz](http://www.restaurant-mondi.cz)

Rekonstrukci budovy, která dříve sloužila jako dům správce, započali v roce 2005 manželé **KOUDELOVI** a již v srpnu roku 2006 byla otevřena **Restaurace MONDI**. Rodinné prostředí nabízí ochutnávku starých mas, připravovaných na speciálním grilu. Ochutnat můžete i řadu jiných pokrmů a vše zakončit dezertem. Posezení provází lahodná vůně kávy **River**, kterou můžete ochutnat v několika variacích. V letních měsících je připravena venkovní zahrádka pod vzrostlými stromy. Celý tým **Restaurace MONDI** se na vás těší.





Textovou část sestavili: **JOSEF BERÁNEK** a **RŮŽENA BERÁNKOVÁ**

Grafická úprava, sazba a předtisková příprava: **KAMIL TATAR**

Textová korektura: **DANA PACKOVÁ**

Vydal **Chvalský zámek, p. o. , Na Chvalské tvrzi 857/4, Praha 9** na jaře roku 2023.

První vydání

Tisk: **TISK KVALITNĚ, S. R. O.**, Praha

Náklad: 1 000 ks